

Vattenfall Services Nordic AB - SIKAM

Egenkontrollprogram Einstallationsarbete Specifikation VS-SP-00117

Konfidentialitetsklass : C1 - Public

Utgåva nr 5, giltig fr.o.m. 2022-12-14

Sammanfattning

Egenkontrollprogrammet är uppbyggd enligt kraven i elsäkerhetslagen 2016:732 och föreskriften ELSÄK-FS 2017:3. Det omfattar alla elinstallationsarbeten inom företaget och ska ligga till grund för att säkerställa att verksamheten styrs och utförs på rätt sätt och av personal med rätt kompetens.

Egenkontrollprogrammet ingår som en del i VSN ledningssystem SIKAM

Innehåll

1	Introduktion	3
1.1	Syfte	3
1.2	Omfattning	3
1.3	Målgrupper	3
1.4	Definitioner och förkortningar	4
2	Genomförande	4
2.1	Elinstallationsverksamheten	4
2.2	Kompetenskrav och tillgången till kompetens	5
2.3	Elinstallatörer för regelefterlevnad	5
2.4	Organisationen för elinstallationsarbete och egenkontrollprogram	5
2.5	Hur elinstallationsarbete planeras och utförs	6
2.6	Hur kontroller av utfört arbete görs	7
2.7	Hur uppföljning av egenkontrollprogrammet görs	7
3	Kontrollpunkter för intern uppföljning	7
4	Referenser	7
4.1	SIKAM-referenser	7
4.2	Övriga referenser	8
5	Revisionshistorik	8

Bilagor:

Bilaga: VS-SP-00117-1 Kompetenskrav och kunskapsverifiering

1 Introduktion

Denna instruktion ingår i Vattenfall Services Nordic AB:s ledningssystem, SIKAM.

Dokumentägare: Hedenskog Lars (GS-L), godkännare av dokument: Svensson Dag (GS).

1.1 Syfte

Egenkontrollprogrammet skall säkerställa att elinstallationsarbeten utförs enligt gällande lagar och förordningar och av personal med tillräckliga kunskaper och färdigheter.

1.2 Omfattning

Detta Egenkontrollprogram gäller för allt elinstallationsarbete som utförs av eller på uppdrag av Vattenfall Services Nordic AB, nedan kallas VSN.

Medarbetare som inte är upptagna i egenkontrollprogrammet får inte självständigt utföra elinstallationsarbete.

1.3 Målgrupper

Målgrupp	Innebörd
Medarbetare	<p>De medarbetare som är upptagna i sammanställningen för Yrkesmän El får självständigt utföra elinstallationsarbete som omfattas utav chefen genomförd bedömning.</p> <p>Vid genomförande av elinstallationsarbete ska detta och andra relevanta styrande dokument efterlevas.</p>
Projektledare/Underhållsledare (PL/UL)	<p>Ska tillsammans med chef säkerställa att egna medarbetare, inhyrd personal och underentreprenörer som ska utföra installationsarbete enligt VSN Egenkontrollprogram är bedömda och upptagna i sammanställningen för Yrkesmän El.</p> <p>Ska tillsammans med chef säkerställa att entreprenörer som anlitas för att självständigt under egen arbetsledning utföra elinstallationsarbete är registrerade hos Elsäkerhetsverket som elinstallationsföretag för aktuell verksamhetstyp och har ett Egenkontrollprogram för Elinstallationsarbete.</p>
Chef	<p>Ansvarar för att medarbetare i verksamheten som ska utföra elinstallationsarbete bedöms enligt detta styrande dokument och dokumenteras i sammanställning för Yrkesmän El.</p> <p>Ansvara för att inhyrd personal och entreprenörer som ska utföra arbete och ingå i VSN Egenkontrollprogram för elinstallationsarbete bedöms och dokumenteras i sammanställning för Yrkesmän El</p> <p>Ska tillsammans med Projektledare/Underhållsledare säkerställa att entreprenörer som anlitas för att självständigt under egen arbetsledning utföra elinstallationsarbete är registrerade hos Elsäkerhetsverket som elinstallationsföretag för aktuell verksamhetstyp och har ett Egenkontrollprogram för Elinstallationsarbete.</p>

Målgrupp	Innebörd
Entreprenörer/inhyrd personal	Innan ett elinstallationsarbete påbörjas säkerställa under vilket egenkontrollprogram arbetet utförs. Kontrollera att aktuell sammanställning med Yrkesmän EI är uppdaterad med berörda personer. Efterleva det egenkontrollprogram för elinstallationsarbete under vilket arbetet genomförs.
Kund	Trygghet i att VSN utför elinstallationsarbete utifrån de krav som ställs i Elsäkerhetsverkets föreskrifter.

1.4 Definitioner och förkortningar

Uttryck / förkortning	Definition
Elinstallationsarbete	<ul style="list-style-type: none"> Att utföra, ändra eller reparera en elektrisk starkströmsanläggning Att fast ansluta en elektrisk utrustning till en starkströmsanläggning Att koppla loss en elektrisk utrustning från en starkströmsanläggning som utrustningen är fast ansluten till
Starkströmsanläggning	En elektrisk anläggning för sådan spänning, strömstyrka eller frekvens som kan vara farlig för människor eller egendom

2 Genomförande

VSN ledningssystem är uppbyggt i Webb-miljö vilket gör att alla medarbetare har tillgång till systemet som benämns SIKAM.

Verksamhetspolicy, [VS-PO-00001 Verksamhetspolicy för Vattenfall Service Nordic AB](#), utgör basen i vårt arbete.

För instruktioner som gäller i vår verksamhet se SIKAM.

Några exempel på specifika instruktioner som kan vara aktuella i samband med elinstallationsarbete.

VS-IN-00067 Elsäkerhetsinstruktion

VS-IN-00009 Säkerhets-Miljö-, Kvalitets-och arbetsmiljökrav på entreprenörer och konsulter

VS-IN-00010 Inköpsinstruktion

VS-IN-00017 Avvikelsehantering

2.1 Elinstallationsverksamheten

VSN utför elinstallationsarbete, inom samtliga verksamhetstyper, i huvudsak på annans anläggning och är registrerad som elinstallationsföretag hos Elsäkerhetsverket för nedan verksamhetstyper.

Lågspänning:

Bandrift lågspänning

Bostäder

Allmänna och offentliga utrymmen
Övriga anläggningar för användning av el
Elnät lågspänning
Elproduktionsanläggningar

Högspänning:

Elnät
Bandrift
Övriga högspänningsanläggningar

2.2 Kompetenskrav och tillgången till kompetens

VSN krav på kompetens finns i bilaga [VS-SP-00117-1 Kompetenskrav och kunskapsverifiering](#).

Med utgångspunkt från kompetenskraven genomför respektive linjechef en inventering av verksamhetstyper och yrkesmän i sin verksamhet.

Kompetensbedömningen genomförs tillsammans med aktuell medarbetare. Innan samtal genomförs säkerställer linjechefen bedömningen genom dialog med närmaste PL/UL.

Linjechef och PL/UL är de som normalt leder och planerar arbetet. De ska vara väl insatta i innehållet i denna specifikation och ha tillräcklig kunskap för att tillsammans med utförande Yrkesman EI kunna planera arbetet. För att ömsesidigt dela erfarenheter och ständigt utveckla kunskap och kompetens inom berörd verksamhetstyp ska nära samverkan ske med respektive Yrkesman EI.

För att verksamheten ska anses ingå i egenkontrollprogrammet ska verksamhetstyp och yrkesmän dokumenteras i mall [VS-MA-00232 Organisationens yrkesmän EI per verksamhetstyp](#).

Uppdatering ska ske minst 1 gång per år i samband med medarbetarsamtal och vid förändringar i verksamheten.

Kompetens bibehålls genom praktisk erfarenhet, anläggningskännedom och teoretiska utbildningar när behov uppstår. Tex vid nya standarder, branschriktlinjer och nya produkter.

2.3 Elinstallatörer för regelefterlevnad

VSN Elinstallatör för regelefterlevnad får sina uppgifter fördelade av VD.

Mall [VS-MA-00230 Delegering Elinstallatör för regelefterlevnad](#) ska användas.

VSN Elinstallatör för regelefterlevnad ska inneha auktorisation A utfärdad av Elsäkerhetsverket.

VSN Elinstallatör för regelefterlevnad (samordnare) har vid behov möjlighet att utse fler elinstallatörer för regelefterlevnad (stöd). Mall [VS-MA-00230 Delegering Elinstallatör för regelefterlevnad](#) ska användas.

Elinstallatör för regelefterlevnad (stöd) ska inneha auktorisation utfärdad av Elsäkerhetsverket, minst AL för lågspänning, A för högspänning.

Elinstallatörer för regelefterlevnad ska dokumenteras i mall [VS-MA-00231 Elinstallatörer för regelefterlevnad sammanställning](#)

2.4 Organisationen för elinstallationsarbete och egenkontrollprogram

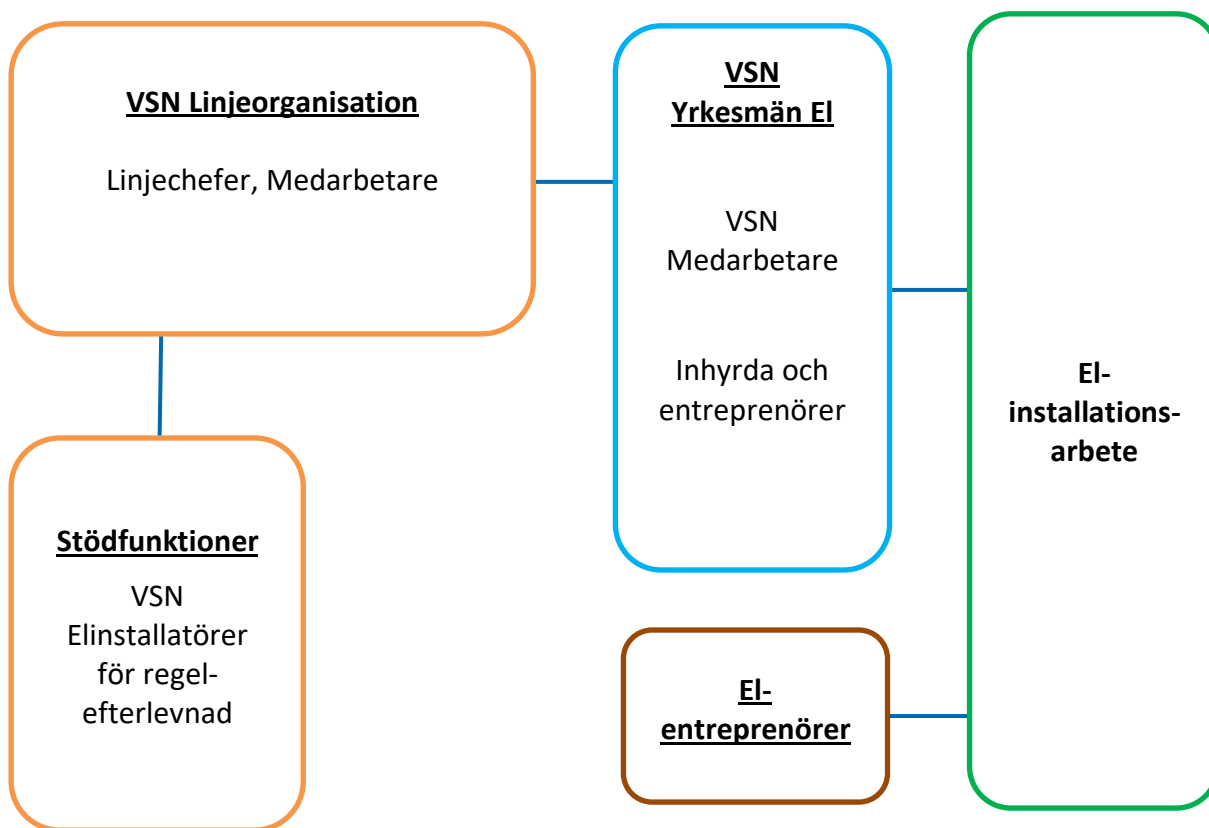
Det juridiska ansvaret för företaget åligger VD. Det verkställande ansvaret finns i linjeorganisationen.

Verksamheten bedrivs enligt [VS-IN-00100 Ledning och Styrning av Vattenfall Services Nordic AB](#).

Linjecheferna har via sina delegeringar erhållit uppgifter inom elinstallationsansvaret där de bland annat ska säkerhetsställa att personalen har rätt kompetens för uppdraget.

Samtliga berörda chefer ska för sin verksamhet säkerhetsställa att endast personal som självständigt kan utföra elinstallationsarbeten är upptagna i egenkontrollprogrammet.

Elinstallationsarbete i VSN generell organisation



Grunden i verksamheten är VSN Linjeorganisation med linjechefer och medarbetare. Som stöd till verksamheten finns stödfunktioner som t.ex. VSN Einstallatörer för regelefterlevnad.

Elinstallationsarbete får endast göras av VSN Yrkesmän EI enligt VSN Egenkontrollprogram för elinstallationsarbete eller av anlitad el-entreprenör.

Berörd linjechef bedömer och utser VSN Yrkesmän EI, som kan bestå både av VSN medarbetare samt inhyrda och entreprenörer, som ska verka under VSN Egenkontrollprogram för elinstallationsarbete. Dessa ska dokumenteras i avsedd sammanställning över Yrkesmän EI.

EI-entreprenör som anlitas för att självständigt under egen arbetsledning utföra elinstallationsarbete ska vara registrerad som elinstallationsföretag för berörd verksamhetstyp och ha ett egenkontrollprogram för elinstallationsarbete. Kontrolleras/säkerställs av den som anlitar EI-entreprenör.

2.5 Hur elinstallationsarbete planeras och utförs

Respektive linjechef ska tillse att den personal som ska utföra elinstallationer enligt detta egenkontrollprogram får erforderlig kännedom om den anläggning (anläggningskännedom) som elinstallationsarbete ska utföras på.

Anläggningskännedom innebär klargörande av

- vilka elinstallationsarbeten arbetet omfattar,
- vilket utförande den del av anläggningen som elinstallationsarbetet omfattas av har innan arbetet, och
- om elinstallationsarbetet innebär en sådan förändring i anläggningen att arbetet måste utföras med andra utförandekrav än de som gällde för anläggningen innan arbetet.

Alla elinstallationsarbeten ska utföras enligt elsäkerhetsverkets aktuella föreskrifter. Föreskrifter återfinns i [Lagförteckning Elsäkerhet](#) på Notisum- Rättsnätet som uppdateras kontinuerligt.

För att uppfylla föreskrifterna används för verksamheten aktuella standarder, EBR-publikationer och tillverkarens anvisningar. SIS standard för elinstallationsarbete återfinns på SIS E-nav.

Om en anläggnings utförande helt eller delvis avviker från svensk standard ska de bedömningar som ligger till grund för utförandet dokumenteras. Ytterst ansvarig för bedömningarna är VD och ska själv eller via uppgiftsfördelning godkänna samtliga avsteg från svensk standard.

Samtliga elinstallationer ska kontrolleras innan de tas i bruk enligt kapitel 2.6 Hur kontroller av utfört arbete görs.

2.6 Hur kontroller av utfört arbete görs

Kontroll av utfört elinstallationsarbete utförs enligt föreskrifter och respektive standard.

Som stöd används mall [VS-MA-00026 Checklista – Kontroll av utfört elinstallationsarbete](#). Checklistan innehåller minimikraven för genomförd kontroll och finns tillgänglig i olika format som används på lämpliga sätt för den specifika verksamheten.

Annan checklista, t.ex. erhållen från kund eller framtagen i verksamheten specifikt för ett uppdrag, kan användas om den omfattar minimikraven i VS-MA-00026.

Checklistorna ska sparas på lämpligt sätt i respektive verksamhet för att kunna uppvisas vid behov.

Innan anläggningen tas i bruk ska man säkerställa att dokumentation, märkning och varselmärkning finns.

2.7 Hur uppföljning av egenkontrollprogrammet görs

Uppföljning av Egenkontrollprogrammet med tillhörande mallar och bilagor genomförs minst en gång per år eller i samband med förändringar som har betydelse för egenkontrollprogrammet.

Avvikelse och åtgärdsförslag redovisas till företagsledningen för beslut.

Som stöd för uppföljning används checklista [VS-MA-00287 Checklista - Uppföljning Egenkontrollprogram elinstallationsarbete](#). I checklistan ska eventuella avvikelser och förslag samt datum för uppföljning och beslut från företagsledningen framgå.

Checklistorna ska sparas för att kunna uppvisas vid behov.

3 Kontrollpunkter för intern uppföljning

Kontroller genomförs genom internrevision och eventuella avvikelser hanteras i instruktion [VS-IN-00017 Avvikelsehantering](#).

4 Referenser

4.1 SIKAM-referenser

Dokument-ID	Titel
VS-PO-00001	Verksamhetspolicy för Vattenfall Services Nordic AB
VS-IN-00100	Ledning och Styrning av Vattenfall Services Nordic AB.

Dokument-ID	Titel
VS-IN-00009	Säkerhets-Miljö-, Kvalitets-och arbetsmiljökrav på entreprenörer och konsulter
VS-IN-00010	Inköpsinstruktion
VS-IN-00017	Avvikelsehantering
VS-IN-00067	Elsäkerhetsinstruktion
VS-MA-00026	Checklista - Kontroll av utfört elinstallationsarbete
VS-MA-00230	Delegering Elinstallatör för regelefterlevnad
VS-MA-00231	Elinstallatörer för regelefterlevnad sammanställning
VS-MA-00232	Organisationsenhetens yrkesmän El per verksamhetstyp
VS-MA-00287	Checklista - Uppföljning Egenkontrollprogram elinstallationsarbete

4.2 Övriga referenser

Dokument/resurs	Beskrivning
SFS 2016:732	Elsäkerhetslag
ELSÄK-FS 2017:3	Elsäkerhetsverkets föreskrifter om elinstallationsföretag och om utförande av elinstallationsarbete

5 Revisionshistorik

Utgåva nr	Ändringar	Godkänd av
5 giltig fr.o.m. 2022-12-15	<p>“2.6 Hur kontroller av utfört arbete görs” har fått en omarbetad text i samband med att checklistan VS-MA-00026 omarbetats.</p> <p>Några redaktionella ändringar gjorda.</p>	Dag Svensson
4 giltig fr.o.m. 2021-04-01	<p>Helt omarbetad vad gäller både uppbyggnad och innehåll.</p> <p>Bilaga 1 Kompetenskrav och kunskapsverifiering har tillkommit.</p> <p>Mall VS-MA-00231 nytt innehåll.</p> <p>Mall VS-MA-00232 omarbetad detaljeringsnivå.</p>	Dag Svensson

Utgåva nr

Ändringar

Godkänd av

Mall VS-MA-00287 tillkommit.
