

FÖRÄNDRINGAR I LSE

(Lagen om skatt på energi)



BUDGETPROPOSITIONEN

- I detta informationsblad upplyser vi om innehållet i Regeringens proposition 2016/17:1 med avgränsning till förändringsförslagen gällande lagen om skatt på energi.
- Förslagen är ännu en del av budgetpropositionen där beslut från Riksdagen väntas i december 2016.
- En del av förslagen träder i kraft i samband med beslutstagande i december. Andra förslag börjar gälla från år 2017 samt 2018. Detaljerad information följer i informationsbladet.



BAKGRUND TILL FÖRSLAGET

- Den administrativa förändringen av industriskatten beror på EU:s statsstödsregler
- Stödmottagaren (elförbrukaren) ska ha direktkontakt med den stödgivande myndigheten (Skatteverket)
- Stöd i form av skattenedsättning får inte ges till företag i ekonomiska svårigheter
- Helt skattebefriad verksamhet (exempelvis metallurgisk process, kemisk reduktion, elektrolys, etc) omfattas inte av förändringen



FÖRÄNDRINGAR I LSE - 1 JANUARI 2017

- Till skillnad från tidigare regelverk ska elhandelsbolagen hantera en skattesats på 29,5 öre/kWh.
 - > Elförbrukare med viss verksamhet kan begära nedsättning till 0,5 öre/kWh via återbetalning från Skatteverket
 - > Datorhallar har rätt till avdrag/återbetalning ner till 0,5 öre/kWh
 - > Möjlighet att bli frivilligt skattskyldig
- Norrlandsskatten (ersätts med ett norrskatteavdrag) är 9,6 öre/kWh lägre än normalskatten och hanteras av elhandelsbolagen
- Avdrag/nedsättning beviljas bara till företag som inte är otillåtna stödmottagare



FÖRÄNDRINGAR I LSE - 1 JANUARI 2018

- Nätbolagen tar över fakturering av energiskatt från 2018.
- Liksom tidigare gäller att el som förbrukats i Sverige är skattepliktig.
- Avdrag och återbetalning får göras på motsvarande sätt som 1 januari 2017.

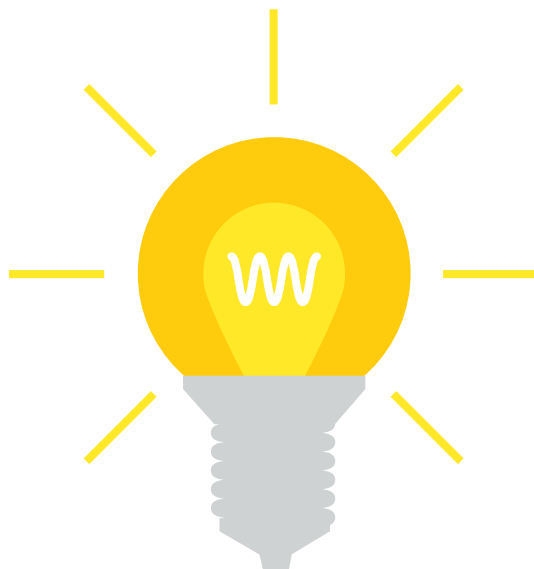


1 januari
2017

NEDSÄTTNING TILL 0,5 ÖRE/kWh

- Återbetalning av skillnaden från 29,5 till 0,5 öre/kWh kan begäras från Skatteverket för el förbrukad i:
 - > Tillverkningsprocessen i industriell verksamhet, endast belopp >8 000 kr årligen.
 - > Datorhall, endast belopp >8 000 kr årligen.
 - > Yrkesmässig jord-, skogs- eller vattenbruksverksamhet, belopp >500 kr årligen.
 - > Hamnverksamhet (landström)

- Återbetalning sker normalt årsvis men kan begäras kvartalsvis av större verksamheter
 - > 150 000 kWh/år för Jord-, skogs- och vattenbruk samt landström
 - > 250 000 kWh/år för datorhallar och tillverkningsprocess i industriell verksamhet.



AVGRÄNSNING TILLVERKNINGSPROCESS

- Den elförbrukning som hänförs till tillverkningsprocessen ska ha ett direkt samband med den pågående förädlingen
- Tillverkningsprocessen omfattar normalt:
 - > Tillverkningslokaler, råvarulager, driftslaboratorium, driftskontor, tillämpad forskning, utvecklingsarbete, uppvärmning av tillverkningslokaler, drift av maskiner.
- Tillverkningsprocessen omfattar normalt inte:
 - > Grundforskning, lagerhållning av färdiga produkter, försäljningsverksamhet, övrig administrativ verksamhet, exempelvis vid ett huvudkontor



DATORHALL/ DATACENTER

- Med datorhall avses en anläggning där den installerade effekten uppgår till 0,5 megawatt, exklusive kyl- och fläktanläggningar.
- Effekten beräknas på utrustningen för verksamheten på en och samma geografiska plats och inhyses i en och samma eller angränsande byggnader (anläggningen).
- Huvudsakliga verksamheten ska vara informations- eller tjänstverksamhet eller uthyrning av serverutrymme.
- Mer information om skattereduktion för datorhallar finns på sidorna 448-449 i budgetpropositionen



FRIVILLIGT SKATTSKYLDIG

- Att vara skattskyldig innebär att den juridiska personen ansvarar för att rätt energiskatt deklarerar och betalas in till Skatteverket.
- Under vissa förutsättningar har du rätt att deklarerar energiskatten själv. Som frivilligt skattskyldig fakturerar Vattenfall er ingen energiskatt utan ni gör inbetalningen själv till Skatteverket och kan på så sätt förbättra ert kassaflöde.
- Ni kan ansöka om att bli frivilligt skattskyldig till Skatteverket tidigast 15 december. Skatteverket fattar beslut vid registrering. Ni meddelar sedan ert elhandelsbolag från vilket datum ni är skattskyldiga.
- Ni kan bli frivilligt skattskyldig under följande förutsättningar:
 - > Ni har en förbrukning på minst 20 GWh/år.
 - > Mer än hälften av förbrukningen sker i tillverkningsprocess i industriell verksamhet eller i en datorhall.

1 januari
2017

NORRLANDSSKATT

- Avdrag om 9,6 öre/kWh får göras för alla privatpersoner samt för företag som är tillåtna stödmottagare, för annat ändamål än
 - > I industriell verksamhet
 - > I en datorhall
 - > I yrkesmässig jordbruks-, skogsbruk eller vattenbruksverksamhet
 - > Landström

För att vara tillåten stödmottagare får företaget inte vara i ekonomiska svårigheter och inte vara föremål för betalningskrav av tidigare olagligt stöd.



VAD INNEBÄR DET HÄR FÖR ELHANDELSBOLAGEN?

- Elhandelsbolag hanterar inte längre den industriella skattesatsen. Dock är det fortfarande elhandelsbolagen som korrigerar energiskatten för historiska perioder innan 1 jan 2017 mot Skatteverket.
- Om ni väljer att vara frivilligt skattskyldig behöver ni visa intyg för att er elleverantör ska sluta hantera energiskatten åt er.
- Hanteringen med försäkran gällande förbrukning i ändamål som är helt befriade från energiskatt hanteras fortfarande av elhandelsbolaget (försäkran SKV 5203).
- Norrlandsskatteavdraget hanteras också fortfarande av elhandelsbolaget.

