

Gruppstation för vindkraft inom området Blakliden, Åsele kommun, Västerbottens län

Underlag inför samråd enligt 6 kap. miljöbalken

Sakägare. allmänheten. föreningar och organisationer

Vanja Schön/Jenny Thun

2010-09-09



Foto taget i Tallsjö sommaren 2010.

| | | | | |
|---------------------------------------|--------------------------------------|-----------------------------------|----------------------------|---------------------------|
| RAPPORT | Dokumentidentitet Samrådsunderlag | Rev. nr. | Rapportdatum 2010-09-09 | Uppdragsnummer 3055300 |
| Författare Vanja Schön/Jenny Thun | | Uppdragsnamn | | |
| Beställare Vattenfall Vindkraft AB | | Granskad av Inga-Lena Hannukka | | |
| | | Godkänd av Inga-Lena Hannukka | | |
| Delgivning | | | Antal sidor 20 | Antal bilagor 2 |

INNEHÅLLSFÖRTECKNING

| | | |
|---|-------------------------------------------------------------------------------------------------------------|----|
| 1 | ADMINISTRATIVA UPPGIFTER | 3 |
| 2 | INLEDNING | 4 |
| | 2.1 Sökanden..... | 4 |
| | 2.2 Ärendet | 4 |
| | 2.3 Miljöprövning och samråd..... | 4 |
| | 2.3.1 Frågan om betydande miljöpåverkan..... | 5 |
| | 2.4 Bakgrund | 6 |
| 3 | PLANERAD VERKSAMHET | 7 |
| | 3.1 Orientering | 7 |
| | 3.2 Lokaliseringen..... | 8 |
| | 3.2.1 Alternativ lokalisering | 9 |
| | 3.3 Omfattning och utformning | 9 |
| | 3.3.1 Vindkraftverk och Parklayout | 9 |
| | 3.3.2 Fundament och montageplatser | 11 |
| | 3.3.3 Transporter | 11 |
| | 3.3.4 Elnätsanslutning..... | 12 |
| 4 | OMRÅDESBESKRIVNING | 12 |
| | 4.1 Områdesskydd..... | 12 |
| | 4.1.1 Riksintresse för vindbruk..... | 12 |
| | 4.1.2 Naturresevat, nationalparker, riksintresseområden naturvård och friluftsliv, Natura 2000-områden..... | 13 |
| | 4.1.3 Kulturresevat, riksintresse för kulturvård och fornminnen..... | 13 |
| | 4.1.4 Strandskydd | 13 |
| | 4.2 Värdefull natur | 13 |
| | 4.2.1 Länsstyrelsens inventeringar | 13 |
| | 4.2.2 Skogsstyrelsens inventeringar | 14 |
| 5 | PLANERINGSMÄSSIGA FÖRUTSÄTTNINGAR..... | 14 |
| | 5.1 Vindkraft i Västerbotten | 14 |
| | 5.2 Vindkraft i Åsele kommun | 14 |

| | | |
|-----|--------------------------------------------------|----|
| 6 | FÖRUTSEDD MILJÖ- OCH HÄLSOPÅVERKAN | 16 |
| | 6.1.1 Markanvändning | 17 |
| | 6.1.2 Hydrologi och hydrogeologi | 17 |
| | 6.1.3 Flora och Fauna..... | 17 |
| | 6.1.4 Påverkan på fåglar..... | 17 |
| | 6.1.5 Visuell påverkan..... | 18 |
| | 6.1.6 Ljudutbredning | 18 |
| | 6.1.7 Skuggor..... | 19 |
| 6.2 | Övriga möjliga intressekonflikter i området..... | 19 |
| | 6.2.1 Försvarsintressen | 19 |
| | 6.2.2 Rennäringen | 19 |
| | 6.2.3 Transportstyrelsen | 19 |
| | 6.2.4 Radio- och telelänkar | 19 |
| | 6.2.5 Angränsande fastigheter..... | 20 |
| | 6.2.6 Kumulativa effekter | 20 |

1 ADMINISTRATIVA UPPGIFTER

Allmänt

Verksamhetsutövare: Vattenfall Vindkraft AB

Organisationsnummer: 556581-4273

Platsnamn: Blakliden Vindkraftpark

Verksamhet enligt: B 40.90

Verksamhet med två eller fler vindkraftverk som står tillsammans (gruppstation) och vart och ett av vindkraftverken inklusive rotorblad är högre än 150 meter

Län: Västerbottens län

Kommun: Åsele kommun

Kontaktuppgifter

Ägarrepresentant: Jonas Weinz
0920-772 12
jonas.weinz@vattenfall.com

Ansvarig för MKB: Vanja Schön
08-699 88 45
vanja.schon@vattenfall.com

Juridiskt ombud: Agneta Wislander
08-739 65 74
agneta.wieslander@vattenfall.com

Mottagare av handlingar: Staffan Roos
08-739 61 93
Vattenfall Vindkraft AB
162 87 Stockholm
staffan.roos@vattenfall.com

2 INLEDNING

2.1 Sökanden

Moderbolaget i Vattenfallkoncernen, Vattenfall AB, är ett svenskt publikt aktiebolag som till 100 % ägs av svenska staten.

Vattenfalls verksamhet inom vindkraftområdet bedrivs sedan årsskiftet 2007/08 i ett eget bolag, Vattenfall Vindkraft AB (556731-0866).

2.2 Ärendet

Vattenfall Vindkraft AB (fortsättningsvis kallat Vattenfall) undersöker möjligheten att uppföra och driva en vindkraftpark vid bergen Blakliden och Granliden i Åsele kommun, Västerbottens län. Hela projektområdet kallas av Vattenfall för Blakliden. Vattenfall har för avsikt att inge ansökan om tillstånd enligt miljöbalken att bygga och driva upp till 50 vindkraftverk med en totalhöjd högre än 150 meter (torn plus blad) inom Blaklidenområdet. Arbetet med att upprätta sådan ansökan inleds med samråd.

För anslutande ledning mellan vindparken och regionnätet/stamnätet krävs nätkoncession för linje enligt ellagen. Det interna elnätet bedöms dock vara icke koncessionspliktigt (IKN). Detta samråd omfattar också miljödelen för det interna elnätet. Eftersom frågan om elanslutningen mot överliggande elnät fortfarande inte kan konkretiseras omfattas inte denna av detta samråd.

Vattenfall gör i detta skede bedömningen att det interna elnätet inte är koncessionspliktigt, s k IKN. För den händelse det senare skulle visa sig att det krävs en ansökan om koncession enligt ellagen för det interna nätet, kommer detta samråd att återopas.

På uppdrag av Vattenfall Vindkraft AB driver Vattenfall Power Consultant AB (VPC) erforderliga tillståndprocesser inklusive samråd för den planerade vindkraftparken.

2.3 Miljöprövning och samråd

Till en ansökan om tillstånd enligt miljöbalken skall en miljökonsekvensbeskrivning (MKB) bifogas. Arbetet med att upprätta en MKB inleds med en samrådsprocess som präglas av en stor öppenhet. Samråden syftar till att ge berörda möjlighet att påverka innehållet i MKB och därmed kommande beslut.

Detta samrådsunderlag upprättas inför samrådet med enskilda och andra sakägare och allmänheten samt lokala föreningar och organisationer i enlighet med vad som föreskrivs i 6 kap 4 § miljöbalken.

Den som avser att bedriva en tillståndspliktig verksamhet t ex vindkraftpark, ska tidigt samråda om sina planer och MKB med länsstyrelsen, tillsynsmyndigheten, övriga statliga myndigheter samt de kommuner, enskilda, allmänhet och organisationer som kan antas bli berörda. Vattenfall har startat denna samrådsprocess genom att samråda med länsstyrelsen i Västerbottens län och med Åsele kommun. Nu fortsätter Vattenfall

samrådsprocessen genom att samråda med berörda sakägare, allmänheten och organisationer.

Syftet med detta samråd är att alla som berörs av planerad verksamhet i ett tidigt skede, innan planeringen kommit för långt, ska få möjlighet att påverka projektet och innehållet i MKB.

Förutom att informera via detta samrådsunderlag kommer Vattenfall att bjuda in till samrådsmöte om vindkraftsprojektet, Blaklidens vindkraftpark i Åsele kommun. Eftersom Vattenfall avser söka tillstånd för ytterligare en vindkraftpark i Fredrikaområdet, Fäbodbergets vindkraftpark, kommer samrådsmöte för båda dessa vindkraftparker att hållas samtidigt. Dessa planerade vindkraftparker samt också befintlig vindkraftpark under byggnation, Stor-Rotliden, framgår av karta Figur 3-1.

Vid samrådsmötet kommer Vattenfall att informera om sina planer samt förutsedda miljö- och hälsokonsekvenser. Deltagarna kommer att ges möjlighet att ställa frågor och diskutera. Avsikten är att deltagarna ska delge Vattenfall kunskap och upplysningar om lokala förhållanden samt synpunkter och önskemål inför det fortsatta arbetet med projektet och utarbetandet av miljökonsekvensbeskrivningen (MKB). Vartefter MKB-processen fortskrider och kunskap successivt tillförs kommer exemplet på utformning av Blaklidens vindkraftpark som presenteras i samband med detta samråd att anpassas därefter.

Du kan lämna dina synpunkter muntligt eller skriftligt på samrådsmötet. Det är också möjligt att senast den 1 november 2010 inkomma med kommentarer, synpunkter och information, via brev, telefon eller e-post enligt nedan.

Kontaktperson för samrådet är Vanja Schön, se kap 1.

MKB är en del av ansökan om miljö tillstånd som kommer att inges till Miljöprövningsdelegationen vid länsstyrelsen i Västerbottens län som är den myndighet som prövar ansökan och fattar beslut. När länsstyrelsen fått ansökan och anser att den är komplett kommer den att kungöras och de som är berörda har möjlighet att yttra sig och lämna synpunkter i ärendet.

2.3.1 Frågan om betydande miljöpåverkan

Enligt 3 § förordningen (1998:905) om miljökonsekvensbeskrivningar ska en gruppstation för vindkraft med två eller fler vindkraftverk där vart och ett av verken inklusive rotorbladen är högre än 150 meter alltid antas medföra en betydande miljöpåverkan.

Att verksamheten antas medföra betydande miljöpåverkan har, enligt 6 kap. 4 och 7 §§ miljöbalken, betydelse för omfattningen av samråd och MKB:

- Utöver samråd med länsstyrelsen, tillsynsmyndigheten och de enskilda som kan antas bli särskilt berörda ska samråd även ske med övriga statliga myndigheter, de kommuner, den allmänhet och de organisationer som kan antas bli berörda.
- Miljökonsekvensbeskrivningen (MKB) skall alltid innehålla:
 1. En beskrivning av verksamheten eller åtgärden med uppgifter om lokalisering, utformning och omfattning,

2. En beskrivning av de åtgärder som planeras för att skadliga verkningar skall undvikas, minskas eller avhjälpas, t.ex. hur det skall undvikas att verksamheten eller åtgärden medverkar till att en miljö kvalitetsnorm enligt 5 kap. överträds,
3. De uppgifter som krävs för att påvisa och bedöma den huvudsakliga inverkan på människors hälsa, miljön och hushållningen med mark och vatten samt andra resurser som verksamheten eller åtgärden kan antas medföra,
4. En redovisning av alternativa platser, om sådana är möjliga, samt alternativa utformningar tillsammans med dels en motivering varför ett visst alternativ har valts, dels en beskrivning av konsekvenserna av att verksamheten eller åtgärden inte kommer till stånd, och
5. En icke-teknisk sammanfattning av de uppgifter som anges i 1-4.

2.4 Bakgrund

I sin proposition (2008/09:163) "En sammanhållen klimat- och energipolitik – Energi" bedömer regeringen att andelen förnybar energi år 2020 bör vara minst 50 procent av den totala energianvändningen och föreslagit att ett nytt mål för ökningen av den förnybara elproduktionen bör sättas upp i nivå med 25 TWh till år 2020. I samma proposition bedömer regeringen att 30 TWh är en lämplig planeringsram för vindkraft. Riksdagen antog propositionen den 16 juni 2009.

Att använda vindkraft för att producera el är dels miljövänligt och dels ett bra komplement till basen i det svenska kraftsystemet, vattenkraft och kärnkraft. År 2009 producerades ca 2,5 TWh el med vindkraft i Sverige. Lite förenklat kan man säga att 1 TWh vindkraftsproducerad el kräver 130 – 200 vindkraftverk (beroende på installerade storlekar och vindförhållanden). Planeringsmålet kräver således att över 4000 vindkraftverk installeras till 2020.

För närvarande pågår uppförandet av åtta vindkraftparker i sex länder, varav en av dessa är Stor-Rotliden i Åsele kommun. Dessa vindkraftparker kommer att fördubbla Vattenfalls årliga elproduktion från vind, från 2 till 4 TWh, vilket motsvarar el till 800 000 hushåll (baserat på 5 000 kWh per hushåll).

Vattenfalls investeringar i vindkraft sker på kommersiella grunder vilket innebär att de projekt som har den bästa potentialen prioriteras. Projektområdet Blakliden bedöms i detta skede ha en bra potential med goda vindförhållanden, bra anslutningsmöjligheter till elnätet och få identifierade, motstående intressen.

Energi och effekt är två termer som hör intimt samman men är två helt olika enheter. Energi kan beskrivas som effekt gånger tid.

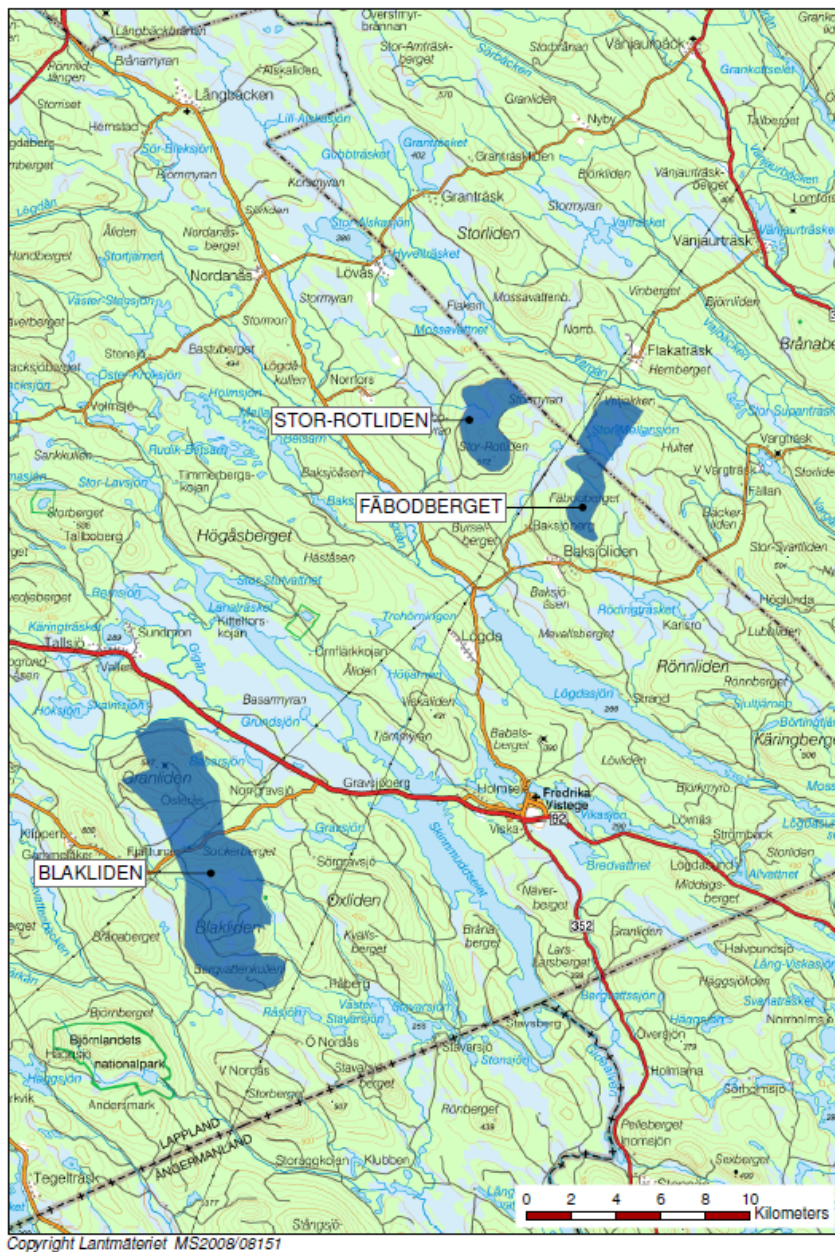
Elenergi mäts i kilowattimmar (kWh) och dess multipelenheter:
1 000 kWh = 1 megawattimme (MWh); 1 000 MWh = 1 gigawattimme (GWh);
1 000 GWh = 1 terawattimme (TWh)

Elektrisk effekt mäts i kilowattimmar per timme (kWh/h), vilket uttrycks som kilowatt (kW) och dess multipelenheter:
1 000 kW = 1 megawatt (MW); 1 000 MW = 1 gigawatt (GW)

3 PLANERAD VERKSAMHET

3.1 Orientering

Vattenfall undersöker för närvarande möjligheterna att etablera vindkraft inom två områden i närheten av Fredrika i Åsele respektive Lycksele kommun, dels inom projektområdet Fäbodberget dels inom projektområdet Blakliden. Områdenas lokalisering i förhållande till Stor-Rotlidens vindkraftpark som är under byggnation framgår av Figur 3-1.



Figur 3-1 Vattenfalls pågående vindkraftprojekt i närheten av Fredrika.

3.2 Lokaliseringen

Området för den tilltänkta vindkraftsparken Blakliden har utvidgats något vid höjden Granliden och är nu cirka 3 780 ha stort. Området ligger en dryg mil väster om Fredrika, drygt 11 mil från östkusten. Marken inom projektområdet ägs av Sveaskog samt av ett antal privata markägare.



Figur 3-2 Området Blakliden

Projektområdet och dess omgivningar består av mycket kuperad terräng med främst granskog. Projektområdet ligger på höjder som är ca 500 meter över havet eller högre.

Höjden Granlidens sluttningar är klädda med blandskog och är tämligen branta med en högsta topp på 587 meter över havet. Höjden Blakliden är en plåtå med två högre toppar, 360 respektive 540 meter över havet, och dess terräng består av blandskog med inslag av våtmark.

Området är väldigt glesbebyggt men några områden med samlad bebyggelse förekommer i närheten av projektområdet. Väster om projektområdet, ca 1000 meter ifrån dess gräns ligger Fjälltuna, Åsen och Gammelåker där det finns ca 20 bostadshus totalt, både åretruntboende och fritidshus. Österut ligger Sörgravsjö med ett fåtal bostäder. Övrig bebyggelse i området utgörs av enstaka jaktstugor eller fritidsbebyggelse.

Inom området bedrivs skogsbruk, jakt och rennäring.

I den norra delen av höjdområdet Granliden står en 59 meter hög telemast som ägs av Telia-Sonera. På masten har, förutom Telia-Sonera själva, flera andra aktörer kommunikationsutrustning installerat.

3.2.1 Alternativ lokalisering

Den kommande MKB'n ska innehålla en redovisning av alternativa platser, om sådana är möjliga. Vattenfall har på ett systematiskt sätt studerat hela Sverige i syfte att identifiera lämpliga områden för vindkraft under 2007-2008. Denna studie bygger på en utslutningsprocess med ett antal obligatoriska villkor som grundförutsättningar (lämplighetskriterier):

1. Tillgång till marken
2. Bra vindförhållanden
3. Möjlighet att ansluta till elnät
4. Lokal acceptans

För att fylla lämplighetskriterierna ska dessa områden också samtidigt ligga utanför riksintresseområdena för naturvård och kulturminnesvård samt ha tillräckliga skyddsavstånd till bostadsbebyggelse och försvarets skyddsobjekt.

3.3 Omfattning och utformning

En förstudie har gjorts för projektet, där en preliminär parklayout har studerats liksom möjligheterna för anslutning till elnätet.

3.3.1 Vindkraftverk och Parklayout

Typ av vindkraftverk har inte bestämts i detta skede. Vattenfalls bedömning är dock att de kommer att få en totalhöjd (torn plus blad) över 150 meter.

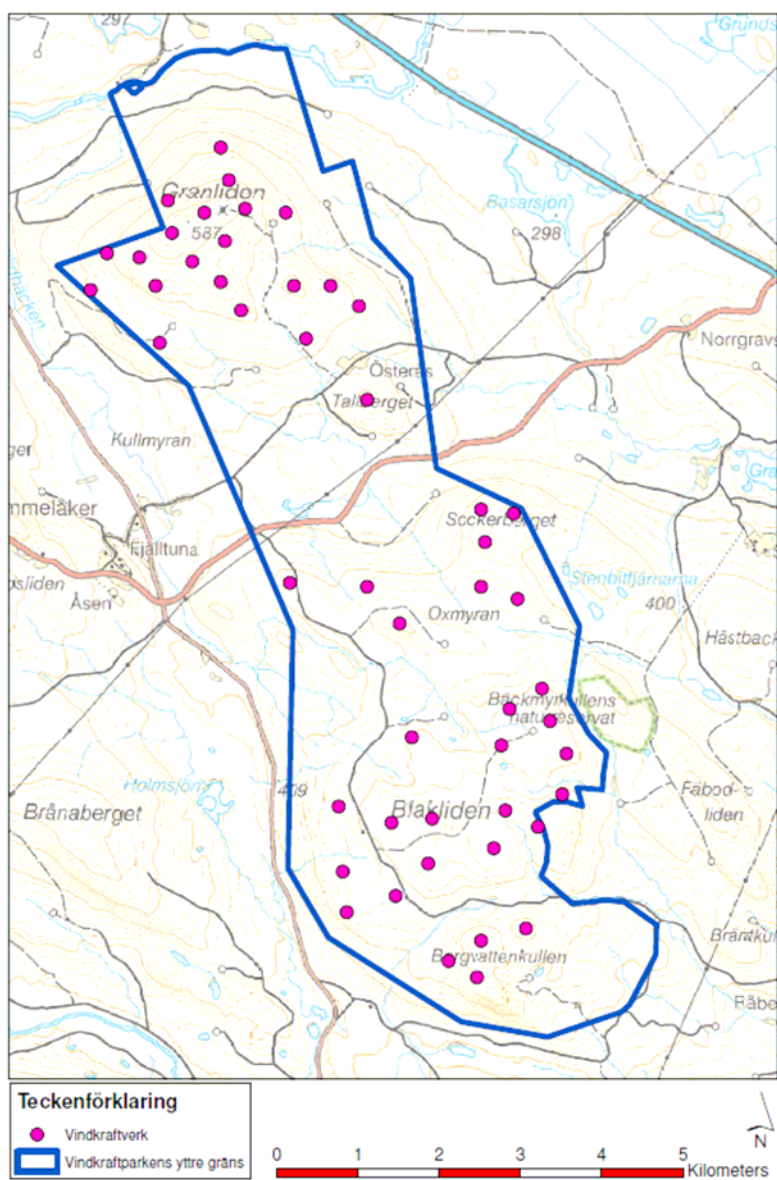
Vattenfall kan i detta skede inte heller binda sig för en viss parklayout. En vindkraftpark i Blakliden bedöms kunna rymma upp till 50 vindkraftverk.

Parkens slutliga utseende och utformning påverkas av en rad faktorer som inte kan fastställas i detta tidiga skede:

- Den tekniska utvecklingen inom vindkraftområdet är snabb. Det är inte möjligt att idag avgöra vilken typ av vindkraftverk som har de bästa tekniska och ekonomiska förutsättningarna då tidpunkten för byggnation ligger flera år framåt i tiden.

- Vindförhållandena måste utredas vidare för att kunna avgöra bästa teknik avseende vindkraftverk.
- Avgörande uppgifter kan framkomma under samrådsprocessen.

Ett **exempel** på en parklayout, med hänsyn tagen till kända skyddsvärden, har tagits fram, se Figur 3-3. Exemplet på parklayout i Figur 3-3 redovisar en vindkraftpark med 50 verk, vardera på cirka 2 MW, och med en rotordiameter på cirka 90 meter.



Figur 3-3 Exempel på layout med 50 verk inom Blaklidenområdet

Utplaceringen av verk är baserad på följande kriterier:

- Terräng och infrastruktur
 - Befintlig infrastruktur ska nyttjas i så stor utsträckning som möjligt eftersom nyanläggning av vägar mm. utgör stort intrång på naturmiljön
 - Om möjligt har höjdparter i området utnyttjats.
 - Hänsyn har tagits till övrig terräng vid undvikande av våtmarker (sumpskog) och andra kända intressen, t ex fornminnen, naturskydd och strandskydd.
 - Säkerhetsavståndet mellan vindkraftverket till allmänna vägar och kraftledningar ska följa gängse normer.
- Ett inbördes avstånd mellan vindkraftverken på >5 rotordiametrar i förhärskande vindriktning så att inte verken hamnar i "vindskugga" för varandra.
- En maximal ljudimmissionsnivå vid omkringliggande bostadshus på 40 dB(A).

Ingen hänsyn har tagits till skuggeffekter vid utplacering av vindkraftverken då eventuella negativa effekter av skuggkast kan regleras.

3.3.2 Fundament och montageplatser

Det finns två olika principer för fundamentering;

Bergförankring, som innebär att vindkraftverk förankras i berggrunden med förspända kablar i borrhål och att ett enkelt betongfundament ger en avvägd yta för tornet.

Gravitationsfundament, som utgörs av ett armerat betongfundament som via sin egen tyngd och underliggande mark upptar alla laster från vindkraftverket.

Fundamentering av verken bedöms företrädesvis kunna ske med gravitationsfundament. I vissa fall kan bergfundament behöva användas vid förekomst av ytnära berg.

Ett fundament upptar en yta av cirka 400 m².

För att kunna uppföra ett vindkraftverk krävs en montageplats dvs. en hårdgjord yta med tillräcklig bärighet. Varje montageplats kräver en yta på cirka 1400 m².

3.3.3 Transporter

Om det är möjligt att transportera komponenterna vattenvägen kan sannolikt Umeå hamn fungera som plats för att ta iland dessa. Därifrån kan transport ske via det allmänna nätet på E12, Väg 92 och Väg 562. Den sistnämnda vägen passerar genom projektområdet Blakliden. Det allmänna vägnätet från Umeå bedöms kunna användas utan större modifieringar.

Befintligt allmänt vägnät i området har god standard och kan användas utan större ändringar. Tillfart båda till den norra delen och den södra delen av projektområdet kan ske från Väg 562, som sträcker sig mellan höjderna Granliden och Blakliden, och in på enskilt

vägnät. Det enskilda vägnätet är av varierande standard. Förstärkande, breddande och kurvrätande insatser kommer att behövas på det enskilda vägnätet i varierande omfattning. Befintligt vägnät kommer i möjligast mån att användas. I förstudien uppskattas sträckan ny väg respektive sträckan väg i behov av förstärkning till cirka 18 km respektive till 8 km.

3.3.4 Elnätsanslutning

Det går en stamledning på 400 kV genom den mellersta delen av projektområdet. Sydöst om projektområdet går ytterligare en 400 kV-stamledning. För anslutning av Stor-Rotlidens vindkraftpark byggs en ny transformatorstation (145/36 kV) för anslutning mot en ny 145 kV luftledning i Tuggen. Stamledningarnas sträckning framgår av bilaga 1. I området finns även flera mindre ledningar på 24-36 kV som ej bedöms kunna överföra önskad effekt.

Anslutande regionnätsföretag är Vattenfall Eldistribution AB. Lycksele Elnät AB innehar nätkoncession för området.

Tre alternativa möjligheter att ansluta elnätet har studerats. Antingen sker anslutning mot regionnätet (145 kV) eller mot stamnätet (400 kV). Anslutningen mot regionnätet förutsätter en gemensam lösning med Fäbodbergets vindkraftpark som Vattenfall också planerar för. Den nya transformatorn vid Stor-Rotliden har endast kapacitet för anslutning av ytterligare en vindkraftpark.

Med nuvarande totala utbyggnadsplaner för vindkraft i området, som omfattar fler projektörer än Vattenfall, kommer anslutning till stamnätet med all sannolikhet att vara bästa alternativ. Enligt nya riktlinjer från SVK som ansvarar för stamnätet krävs det 300 MW nyproduktion för att de ska öppna upp en 400 kV ledning¹.

SVK har enligt uppgift planer på att öppna upp en av sina 400 kV ledningar som passerar i närheten av vindkraftparken. Att "öppna upp" innebär att SVK tillåter anslutning av nyproduktion i en bestämd punkt. Placeringen av denna öppningspunkt är ännu inte bestämd.

Det interna elnätet kommer i möjligaste mån att förläggas i anslutning till vägar inom projektområdet.

4 OMRÅDESBESKRIVNING

4.1 Områdesskydd

Samtliga riksintresseområden, skyddade områden och områden av värde redovisas på karta, se bilaga 1.

4.1.1 Riksintresse för vindbruk

Höjden Blakliden är utpekad som riksintresse för vindbruk.

¹ Vägledning för anslutning av vindkraft till stamnätet, Svenska Kraftnät, 2009-03-24

4.1.2 Naturresevat, nationalparker, riksintresseområden naturvård och friluftsliv, Natura 2000-områden

Öster om höjdområdet Blakliden, cirka 12 km västsydväst om Fredrika, finns Blaklidens naturreservat som bildades 2007. Området är cirka 134 ha stort och ligger i en östsluttning bevuxen med starkt urskogsartad skog omväxlande med smala stråk av myrmark. Botaniska skyddade värden finns inom området. Reservatet ingår i Natura 2000. Föreskrifterna för Blakliden naturreservat reglerar de hot som finns mot områdets värden. I bevarandeplanen för Natura 2000 området (enligt habitatdirektivet) nämns bl. a. följande som hot mot de bevarandevärden som finns; dragning av skogsbilvägar, markberedning och skyddsdikning som kan påverka hydrologin inom området samt all form av exploatering. Sveaskog är markägare.

Norr om Blaklidens naturreservat, angränsande till projektområdet finns ytterligare ett 42 ha stort naturreservat, Bäckmyrkullen, som också ingår i Natura 2000 (enligt habitatdirektivet). Botaniska skyddade värden finns inom området. Reservatsföreskrifter finns också för detta område.

Sydväst om projektområdet Blakliden finns Björnlandets nationalpark. Närmaste avstånd mellan områdesgränsen för projektområdet och Björnlandet nationalpark är cirka fyra kilometer. Avståndet mellan den högsta toppen inom Blaklidenplatån, 540 m ö h, och gränsen för nationalparken är cirka 5 km och avståndet mellan toppen i Granliden, 587 möh, och gränsen för nationalparken är cirka 10 kilometer. Nationalparken bildades 1991 och är 1100 hektar stort. Området representerar ett skogslandskap från en svunnen tid med bland annat knotiga gammeltallar. Där finns tjäder och lavskrika och ibland seglar kungsörn över nationalparken. Nationalparken har under överskådlig tid nyttjats för renskötsel. Området ingår i Vilhelmina norra samebys vinterbetesmarker.

4.1.3 Kulturresevat, riksintresse för kulturvård och fornminnen

Inget reservat eller riksintresse för kulturmiljö berör området. I fornminnesregistret (FMIS) finns inga fornlämningar registrerade, varken sådana med formellt skydd eller andra lämningar.

4.1.4 Strandskydd

Det finns flera små tjärnar och vattendrag inom området. I länsstyrelse GIS finns inga strandskyddsområden inom vindkraftområdet redovisade. Dock gäller generellt strandskydd på 100 meter på land och i vatten för alla vattendrag.

4.2 Värdefull natur

4.2.1 Länsstyrelsens inventeringar

Inom den södra delen av projektområdet Blakliden finns våtmarksområden som värderats till klass 2, dvs. den näst högsta klassningen i länsstyrelsens våtmarksinventering.

4.2.2 Skogsstyrelsens inventeringar

Inom Blaklidens naturreservat och Natura 2000 område finns nyckelbiotoper dock finns inga inom projektområdet.

I södra delen av projektområdet Blakliden finns skyddade områden (nyckelbiotoper och naturvärdeslokaler) som markägaren Sveaskog avsatt. Dessa lokaler sammanfaller i viss mån med området med klass 2 i våtmarksinventeringen.

5 PLANERINGSMÄSSIGA FÖRUTSÄTTNINGAR

Vattenfall undersöker möjligheten att uppföra och driva en vindkraftpark om upp till 50 verk med en höjd högre än 150 meter vid höjderna Blakliden och Granliden i Åsele kommun, Västerbottens län. Hela området kallas av Vattenfall för Blakliden vindkraftpark.

5.1 Vindkraft i Västerbotten

De nationella målen för vindkraftutbyggnaden i Sverige har brutits ned till länsvisa planeringsmål. Länsstyrelsen i Västerbottens län har tilldelats ett planeringsmål för landbaserad vindkraft och har därför arbetat med att ta fram lämpliga områden för vindkraft, vilket bland annat redovisats till Energimyndigheten 2008.

Av Vindkraftplanering för Södra Lappland framgår att Länsstyrelsen i Västerbottens län, som underlag för Energimyndighetens begäran om att lämna förslag till riksintresseområden för vindbruk, istället redovisat förslag till områden för fortsatt utredning. Dessa utredningsområden utgör de områden som finns kvar när hänsyn tagits till Energimyndighetens kriterier och länsstyrelsens tilläggsriterier. Granliden och Blakliden är två av dessa utredningsområden i Västerbottens län. Dessa områden samt resultatet av MIUU resulterade sedermera i de riksintresseområden för vindbruk som utpekats i Västerbottens län.

Länsstyrelsen startade projektet *Vindbruk i Västerbottens län* i oktober 2009. Projektets övergripande syfte och målsättning är att ta fram ett fördjupat kunskapsunderlag för vindbruket i länet så att en långsiktigt hållbar utveckling kan påskyndas och underlättas till gagn för ett övergripande regionalt utvecklingsarbete.

Projektet, som ska pågå fram till september 2011, omfattar bl a omvärlds-, landskaps- och konfliktanalyser samt anpassade lösningar för hur samverkan kan ske mellan olika berörda parter. Ambitionen är att en vägvisare för det västerbottniska landskapet ska tas fram.

5.2 Vindkraft i Åsele kommun

Ett förslag till gemensam vindkraftplan för Södra Lappland som omfattar Vilhelmina, Dorotea och Åsele kommuner finns². Denna plan avses bli ett tillägg till respektive kommuns existerande översiktsplan. Planen ställdes ut under maj till juni 2009. Dock är den inte antagen av Åsele kommun än. Syftet med vindkraftplanen är att peka ut områden, så kallade "utredningsområden", i Södra Lappland där kommunerna vill att vindkraften ska

² Vindkraftplanering i Södra Lappland, utställningshandling maj 2009, ett samarbete mellan Dorotea, Vilhelmina och Åsele kommuner

prioriteras framför andra intressen. Ett gediget planerings- och utredningsarbete har gjorts inför utpekandet av utredningsområden.

Av planen framgår bland annat följande:

- Åsele kommun har som mål att bygga 150 verk i kommunen till år 2020.
- Kommunen är positiv till utbyggnad av vindkraft om det inte medför betydande konflikter med annan markanvändning (övergripande riktlinje).
- Genom vindkraftplanens förutsättningsanalyser och politiska förankring är tanken att tillståndsprocessen för vindkraftanläggningar ska kunna förenklas i "utredningsområden" (övergripande riktlinje).
- Detaljplan krävs inte vid etablering inom utpekade områden (generell riktlinje)
- De områden som i planen utpekats som områden för vindkraft ska prioriteras framför andra intressen och bör vid en faktisk etablering utnyttjas optimalt (generell riktlinje)

Planen ger även generella riktlinjer för sökandens hänsynstaganden, parkens utformning med mera.

I Åsele kommun redovisar planen 13 avgränsade utredningsområden, däribland Granliden (3,2 km²) och Blakliden (7,0 km²). Områdena har valts utifrån ett antal kriterier som redovisas.

För- och nackdelar med dessa områden bedöms i planen. Dessa redovisas med avseende på miljö och tillstånd i Tabell 5.1.

Tabell 5.1 För- och nackdelar med Blakliden och Granliden utredningsområden med avseende på miljö- och tillstånd

| Utredningsområde | Positivt | Negativt |
|------------------|-------------------------------------|------------------------------------------------------------------------------------------|
| Blakliden | | |
| | Riksintresse för vindbruk | Innehåller våtmark klass 2 |
| | Närhet till befintlig infrastruktur | Utanför områdets östra gräns finns Blaklidens naturreservat som även ingår i Natura 2000 |
| Granliden | | |
| | Närhet till befintlig infrastruktur | |
| | Glest befolkat område | |

Utredningsområdena har utvärderats avseende teknisk och ekonomisk genomförbarhet och har sedan vägts mot de motstående intressen som identifierats. Detta har resulterat i en lämplighetsbedömning av respektive område.

Lämpligheten har bedömts med avseende på ett antal aspekter, bland annat ur miljö- och tillståndssynpunkt, och har värderats i en skala 2-5 enligt tabellen nedan:

Tabell 5.2 Bedömning av lämpligheten av olika aspekter med koppling till miljö och tillstånd

| | Blakliden | Granliden |
|---------------------------------------------------------|-----------------------------------------------------------------------------------------------------------------------------|---------------------------------------------------------------------------------|
| Riksintresse för vindbruk | Av riksintresse (5) | Ej av riksintresse (4) |
| Anslutning till vägnät och övrig infrastruktur | Ny väg 300-500 m/verk (4) | Ny väg 500-1000 m/verk (3) |
| Landskapsbild | Etableringen kommer inte att kunna ses från bebyggelse inom 3 km eller från någon annan känslig landskapstyp inom 15 km (5) | Etableringen kan ses från någon känslig landskapstyp inom 15 km (3) |
| Konsekvenser för boendemiljö och befolkning | Ingen bebyggelse inom >3 km (5) | Ingen bebyggelse inom 2 km (4) |
| Konsekvenser för fågelfaunan | Liten påverkan - det kan förekomma rovfåglar i området (4) | Liten påverkan - det kan förekomma rovfåglar i området (4) |
| Konsekvenser för flora och övrig fauna | Måttlig-stor påverkan på flora och fauna (området berör registrerat skyddsområde för naturmiljön) (2) | Liten påverkan på flora och fauna (4) |
| Konsekvenser för jakt och fritidsfiske | Liten påverkan - områden där betydelsen av jakten eller fisket inte är stor (4) | Liten påverkan - områden där betydelsen av jakten eller fisket inte är stor (4) |
| Konsekvenser för det rörliga friluftslivet och turismen | Ingen påverkan – inga konflikter med det rörliga friluftslivet (5) | Ingen påverkan – inga konflikter med det rörliga friluftslivet (5) |
| Konsekvenser för rennäringen | Ingen påverkan – ingen rennäring bedrivs inom området (5) | Ingen påverkan – ingen rennäring bedrivs inom området (5) |
| Luftfarten | Området omfattas inte av luftfartens höjdbegränsning eller MSA-yta (5) | Området omfattas inte av luftfartens höjdbegränsning eller MSA-yta (5) |

6 FÖRUTSEDD MILJÖ- OCH HÄLSOPÅVERKAN

Naturvårdsverkets branschfakta "Vind på land" anger följande vara förutsedda miljöaspekter för vindkraft på land:

- Visuell påverkan
- Ljud
- Skuggor och reflexer
- Påverkan på mark och hydrologi
- Påverkan på fauna
- Utsläpp och avfall
- Haverier och driftstörningar

6.1.1 Markanvändning

Inom området bedrivs intensivt skogsbruk innebärande att inom området finns produktionsskogar. Området bedöms vara måttligt intressant för jakt och fiske samt ha liten betydelse för det rörliga friluftslivet. Inom området har inte rennäringen utpekats vara av riksintresse. Björnlandets nationalpark är dock vinterbetesmarker för rennäringen varför det bör utredas vidare inom MKB arbetet om också Blakliden berörs såsom vinterbetesmark för ren.

6.1.2 Hydrologi och hydrogeologi

Särskild hänsyn behöver sannolikt tas till vissa bäckar inom området. Två bäckar med avrinning mot Blakliden Natura 2000 område bör särskilt beaktas. De hydrologiska och hydrogeologiska förhållandena behöver undersökas närmare inom MKB-arbetet.

6.1.3 Flora och Fauna

Vid placering av vindkraftverk och lokalisering av nya vägar och elledningar krävs hänsyn till eventuell förekomst av rödlistade arter etc. Sådana torde främst förekomma inom områden med områdesskydd eller värde. Inom ramen för MKB-arbetet planeras en naturvärdesbedömning av relevanta områden genomföras.

En bedömning av sakkunnig³ beträffande risk för påverkan på fladdermusfaunan inom Blakliden har gjorts. Följande bedömning gjordes:

”På den aktuella breddgraden för den planerade vindkraftparken finns med säkerhet endast en fladdermusart noterad, nordisk fladdermus (*Eptesicus nilssonii*). Möjligen kan ytterligare en art, Brandts fladdermus (*Myotis brandtii*), även finnas här. Dessa arter är ur ett nationellt perspektiv allmänt förekommande. De är här bundna till bebyggelse, som de utnyttjar som boplatser. En analys av flygbilder över det aktuella området för etablering av vindkraft visar att området domineras av barrskog och myrmark, naturtyper som producerar relativt lite insekter i jämförelse med lövskogsområden. Vi antar därför att fladdermössens näringssök i huvudsak är lokaliserad till bebyggelsen och dess omgivning. Därför bedömer vi att det aktuella området för etablering av en vindkraftpark är ett lågriskområde med avseende på risken för fladdermössen att kollidera med vindkraftverken.”

6.1.4 Påverkan på fåglar

Rovfåglar uppges kunna förekomma i området. Av miljökonsekvensbeskrivningen till ansökan för Stor-Rotlidens vindkraftpark redovisas också rovfågelförekomst bland annat kungsörn. Förekomst av häckande rovfågel samt också skogsfågel kommer att undersökas. Inledande kontakter har tagit med Kungsörnsgruppen. Enligt deras studier berörs området inte av något örnrevir. Mycket befintligt utredningsmaterial finns om fågel och i första hand kommer detta att nyttjas i MKB arbetet.

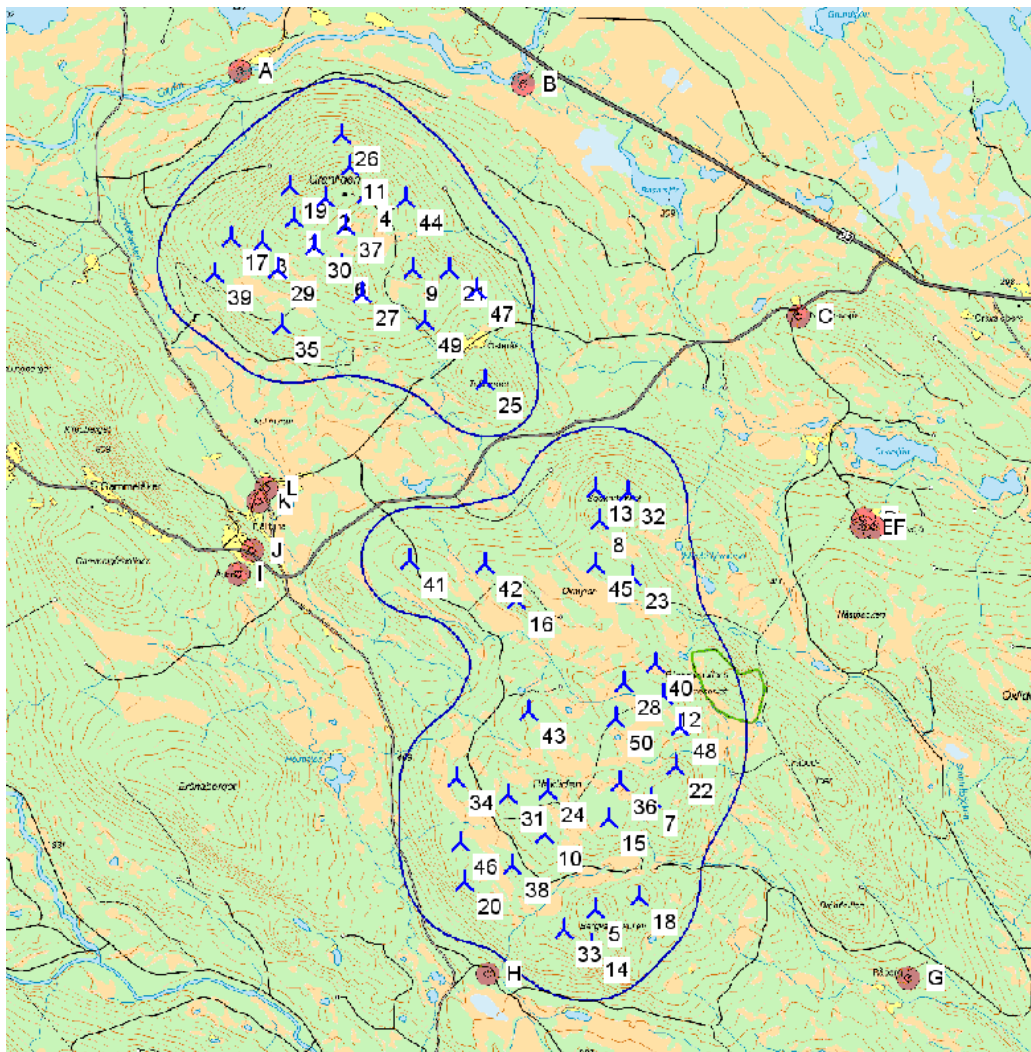
³ Naturvårdskonsult Gerell

6.1.5 Visuell påverkan

Etablering inom Blaklidens höjdområde har värderats få liten betydelse för landskapsbilden medan Granlidens höjder bedömts vara känsligare ur landskapsbildssynpunkt. Med tanke på Björnlandets nationalpark där upplevelsen av urskogskänsla kan vara viktig kommer behov av siktbarhetsanalys att undersökas närmare.

6.1.6 Ljudutbredning

Utgångspunkten för parklayouten är att ljudnivån inte får vara högre än 40 dBA vid bostäder.



Figur 6-1 Exempel på parklayout med 50 verk. Den blå linjen representerar en ljudnivå på 40 dB(A).

Ingen bostad eller fritidshus får ljudnivåer som är lika med eller högre än 40 dBA vid denna **exempellayout** utan ljudnivån blir lägre.

6.1.7 Skuggor

Eftersom avstånd till närmaste bostadsbebyggelse är långt bedöms inga problem med skuggor uppkomma. Skulle eventuella negativa effekter av skuggkast uppkomma kan dessa regleras

6.2 Övriga möjliga intressekonflikter i området

6.2.1 Försvarsintressen

Försvarsmaktens preliminära analys⁴ innebär att någon konflikt med totalförsvarets intressen inte föreligger.

6.2.2 Rennäringen

Inom MKB arbetets ram kommer det att utredas huruvida den planerade parken påverkar rennäringens intressen. Aktiv sameby i området är Vilhelmina norra fjällsameby.

Området omfattas inte av riksintresse för rennäringen, men riksintressen finns i närheten.

Området för planerad vindkraftpark ligger inom fjällsamebyns vinterbetesmarker, d.v.s. marker som samebyn har rätt att använda under vinterhalvåret. Samebyn har sina åretruntmarker i Vilhelmina kommun. Inga riksintressen eller utpekade strategiska områden och platser berörs av den planerade vindkraftanläggningen.

Samebyn har sina vinterbetesmarker i Vilhelmina, Åsele, Örnsköldsvik, Bjurholm och Vännäs kommuner och består av ungefär 20 registrerade renskötselföretag. Samebyn får ha högst 11 000 djur i vinterhjorden⁵. Vilhelmina norra har vårvinterbetesmarker inom projektområdet. Samebyn har också trivselland för renen inom och i närheten av projektområdet.

Samebyn har inga strategiska områden inom själva projektområdet. Dock finns ett antal sådana områden i projektområdets närhet.

Enligt samråd med Länsstyrelsen i Västerbotten ska kumulativa effekter på rennäringen från andra verksamheter beskrivas i Miljökonsekvensbeskrivningen

6.2.3 Transportstyrelsen

Vindkraftverken påverkar inte flygplatsers MSA ytor.

6.2.4 Radio- och telelänkar

Det förekommer radio- och telelänkar inom området.

⁴ Enligt e-post från Försvarsmakten, Cecilia Häckner, den 10/11 2009

⁵ www.vilhelminanorra.sapmi.set

6.2.5 Angränsande fastigheter

Naturresevatet och Natura 2000-området Blakliden gränsat till vindkraftområdet. Inga bostäder finns inom eller i omedelbar närhet av projektområdet. Detta innebär att det troligen inte finns några vattentäkter som riskerar påverkas vid en byggnation. Vid transporter måste dock bostäder beaktas. Förutsättningarna i bland annat Fjälltuna som troligen kommer att beröras av transporter måste undersökas närmare.

6.2.6 Kumulativa effekter

Det finns flera pågående vindkraftprojekt i Åsele kommun. För närvarande bedöms dock inget av dessa ligga så nära projektområdet att kumulativa effekter behöver redovisas i en miljökonsekvensbeskrivning.