

Underlag inför samråd enligt 6 kap. miljöbalken September 2010

Ansökan om att bedriva vindbruk inom projektområde Fäbodberget i
Åsele och Lycksele kommuner, Västerbottens län

Jenny Thun

2010-07-27



Fotot är taget från Baksjöleden, söder om Fäbodberget, sommaren 2010.

Dokumenttyp	Dokumentidentitet	Rev. nr.	Rapportdatum	Uppdragsnummer
SAMRÅDSUNDERLAG			2010-07-27	3060200
Författare Jenny Thun		Uppdragsnamn Ansökan om att bedriva vindbruk inom projektområde Fäbodberget i Åsele och Lycksele kommuner, Västerbottens län		
Beställare Vattenfall Vindkraft AB		Granskad av Göran Kindlund		
		Godkänd av Anna Wenell		
Delgivning				Antal sidor 18
				Antal bilagor

Underlag inför samråd enligt 6 kap. miljöbalken September 2010

INNEHÅLLSFÖRTECKNING

1	ADMINISTRATIVA UPPGIFTER	5
2	ÄRENDET	6
	2.1 Bakgrund	6
	2.2 Frågan om betydande miljöpåverkan	7
3	PLANERAD VERKSAMHET	7
	3.1 Lokalisering.....	7
	3.2 Alternativ lokalisering.....	8
	3.3 Teknisk beskrivning	9
	3.3.1 Parklayout.....	9
	3.3.2 Ljud	10
	3.3.3 Elanslutning	11
	3.3.4 Infrastruktur/markförhållanden	11
4	OMRÅDESBESKRIVNING	11
	4.1 Riksintresse vindbruk.....	11
	4.2 Bebyggelse	11
	4.3 Länsstyrelsens inventeringar	12
	4.4 Skogsstyrelsens inventeringar	12
	4.5 Natura 2000 samt riksintressen för naturvård och friluftsliv	12
	4.6 Kulturmiljö och fornlämningar	13
	4.7 Rennäring	13
	4.8 Strandskydd och övriga intressen.....	13
5	PLANERINGSMÄSSIGA FÖRUTSÄTTNINGAR	13
	5.1 Länsstyrelsen.....	13
	5.2 Lycksele kommun	14
	5.3 Åsele kommun	14
	5.4 Försvarmakten	14
	5.5 Transportstyrelsen	14
	5.6 Andra vindkraftsprojekt i området	15
6	FÖRUTSEDD MILJÖPÅVERKAN.....	15

FIGURER

Figur 1: Projektområde Fåbodbergets lokalisering	8
Figur 2: Exempel på parklayout med 33 vindkraftverk	10

TABELLER

Tabell 1: Sammanställning av andra vindkraftprojekt pågående i de aktuella kommunerna	15
---	----

1 ADMINISTRATIVA UPPGIFTER

Verksamhetsutövare: Vattenfall Vindkraft Sverige AB

Organisationsnummer: 556581-4273

Platsnamn: Projekt Fäbodberget

Verksamhet enligt: 40.90 B [två eller fler vindkraftverk som står tillsammans (gruppstation) och vart och ett av vindkraftverken inklusive rotorblad är högre än 150 meter].

Län Västerbottens län

Kommun: Åsele och Lycksele kommuner

Kontakta sökanden

Ägarrepresentant: Anna Wenell
08-7396155
anna.wenell@vattenfall.com

Ansvarig för MKB: Göran Kindlund
08-739 58 38
goran.kindlund@vattenfall.com

Juridiskt ombud: Agneta Wislander
08-739 65 74
agneta.wislander@vattenfall.com

Projektadministratör
(mottagare av handlingar) Staffan Roos
08-739 61 93
staffan.roos@vattenfall.com
Vattenfall Vindkraft Sverige AB
162 87 Stockholm

2 ÄRENDET

Vattenfall Vindkraft AB (nedan kallat Vattenfall) driver Projekt Fäbodberget med syfte att undersöka möjligheten att bedriva vindbruk i ett område ca 10 mil väster om Umeå, ca 15 km norr om Fredrika och ca 50 km söder om Lycksele. Området ligger inom Lycksele och Åsele kommuner, i Västerbottens län. Vattenfall har för avsikt att söka tillstånd enligt miljöbalken för att uppföra maximalt 40 vindkraftverk med en totalhöjd över 150 meter.

Detta samråd omfattar även miljödelen för det interna elnätet. Vattenfall gör i detta skede bedömningen att det interna elnätet inte är koncessionspliktigt, så kallat IKN. För den händelse det senare skulle visa sig att det krävs en ansökan om koncession enligt ellagen, kommer detta samråd att återopas.

2.1 Bakgrund

I sin proposition (2008/09:163) "En sammanhållen klimat- och energipolitik – Energi" bedömer regeringen att andelen förnybar energi år 2020 bör vara minst 50 procent av den totala energianvändningen och föreslagit att ett nytt mål för ökningen av den förnybara elproduktionen bör sättas upp i nivå med 25 TWh till år 2020. I samma proposition bedömer regeringen att 30 TWh är en lämplig planeringsram för vindkraft. Riksdagen antog propositionen den 16 juni 2009.

Att använda vindkraft för att producera el är dels miljövänligt och dels ett bra komplement till basen i det svenska kraftsystemet, till största delen bestående av vattenkraft och kärnkraft. År 2009 producerades ca 2,5 TWh el med vindkraft i Sverige. Lite förenklat kan man säga att 1 TWh vindkraftproducerad el kräver 130 – 200 vindkraftverk (beroende på installerade storlekar och vindförhållanden). Planeringsmålet kräver således att över 4000 vindkraftverk installeras till 2020.

För närvarande uppför Vattenfall åtta vindkraftparker i sex länder, varav en park är Stor-Rotliden i Åsele kommun. Dessa vindkraftparker kommer att fördubbla Vattenfalls årliga elproduktion från vind, från 2 till 4 TWh, vilket motsvarar ren el till 800 000 hushåll (baserat på 5 000 kWh per hushåll).

Vattenfalls investeringar i vindkraft sker på kommersiella grunder vilket innebär att de projekt som har den bästa potentialen prioriteras. Projekt Fäbodberget bedöms i detta skede ha en bra potential med goda vindförhållanden, bra anslutningsmöjligheter till elnätet och få identifierade, motstående intressen.

Energi och effekt är två termer som hör intimt samman men är två helt olika enheter. Energi kan beskrivas som effekt gånger tid.

Elenergi mäts i kilowattimmar (kWh) och dess multipelenheter:
1 000 kWh = 1 megawattimme (MWh); 1 000 MWh = 1 gigawattimme (GWh);
1 000 GWh = 1 terawattimme (TWh)

Elektrisk effekt mäts i kilowattimmar per timme (kWh/h), vilket uttrycks som kilowatt (kW) och dess multipelenheter:
1 000 kW = 1 megawatt (MW); 1 000 MW = 1 gigawatt (GW)

2.2 Frågan om betydande miljöpåverkan

Enligt 3 §, förordningen (1998:905) om miljökonsekvensbeskrivningar ska en verksamhet eller åtgärd alltid antas medföra en betydande miljöpåverkan, om verksamheten eller åtgärden omfattas av verksamhetsbeskrivningen 40.90 enligt bilagan till förordningen (1998:899) om miljöfarlig verksamhet och hälsoskydd.

Att verksamheten antas medföra betydande miljöpåverkan har, enligt 6 kap. 4 och 7 §§ miljöbalken, betydelse för omfattningen av samråd och miljökonsekvensbeskrivning:

- Utöver samråd med länsstyrelsen, tillsynsmyndigheten och de enskilda som kan antas bli särskilt berörda ska samråd även ske med övriga statliga myndigheter, de kommuner, den allmänhet och de organisationer som kan antas bli berörda.
- Miljökonsekvensbeskrivningen skall alltid innehålla:
 1. en beskrivning av verksamheten eller åtgärden med uppgifter om lokalisering, utformning och omfattning,
 2. en beskrivning av de åtgärder som planeras för att skadliga verkningar skall undvikas, minskas eller avhjälpas, t.ex. hur det skall undvikas att verksamheten eller åtgärden medverkar till att en miljökvalitetsnorm enligt 5 kap. överträds,
 3. de uppgifter som krävs för att påvisa och bedöma den huvudsakliga inverkan på människors hälsa, miljön och hushållningen med mark och vatten samt andra resurser som verksamheten eller åtgärden kan antas medföra,
 4. en redovisning av alternativa platser, om sådana är möjliga, samt alternativa utformningar tillsammans med dels en motivering varför ett visst alternativ har valts, dels en beskrivning av konsekvenserna av att verksamheten eller åtgärden inte kommer till stånd, och
 5. en icke-teknisk sammanfattning av de uppgifter som anges i 1-4.

3 PLANERAD VERKSAMHET

Vattenfall undersöker möjligheten att installera maximalt 40 vindkraftverk, med en totalhöjd över 150 meter, inklusive ett internt elnät, inom projektområdet Fäbodberget.

3.1 Lokalisering

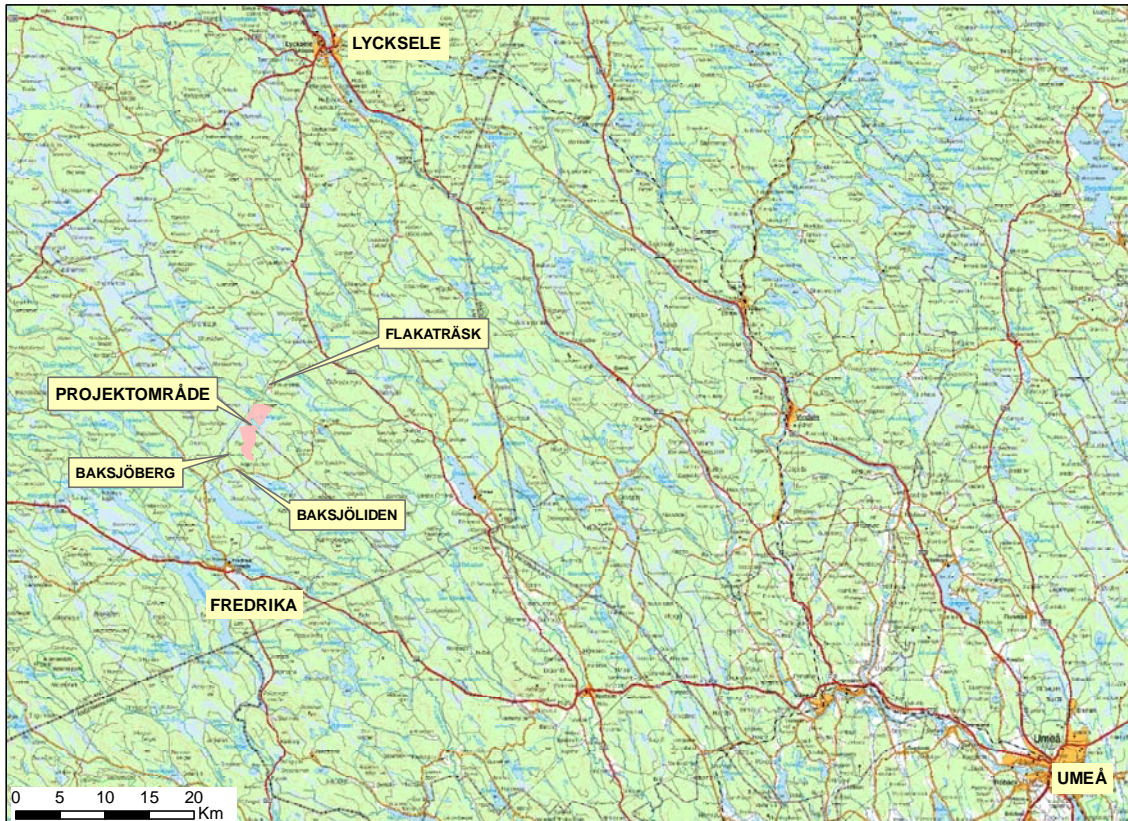
Projekt Fäbodberget ligger ca 10 mil väster om Umeå, ca 15 km norr om Fredrika och ca 50 km söder om Lycksele, se Figur 1.

Projektet omfattar en yta om ca 900 ha, placerat med den norra delen i Lycksele kommun och den södra delen i Åsele kommun. Höjden över havet varierar mellan 450 m i norr och 540 m i söder. All mark inom projektet är privatägd, och nyttjanderättavtal finns med samtliga berörda markägare.

Närmaste samlade bebyggelse är Flakaträsk i Lycksele kommun och byarna Baksjöberg och Baksjöleden i Åsele kommun, som ligger 1,5 - 2 km norr respektive söder om projektområdets gräns.

Vindförhållandena är goda och efter de hittills gjorda mätningarna är medelvinden området ca 7,4m/s på 95 meters höjd.

Ca 4 km väster om projektområdet ligger Stor-Rotliden, en vindkraftpark där Vattenfall uppför 40 vindkraftverk under sommaren 2010.



Figur 1: Projektområde Fäbodbergets lokalisering

3.2 Alternativ lokalisering

Den kommande miljökonsekvensbeskrivningen ska innehålla en redovisning av alternativa platser, om sådana är möjliga. Vattenfall har på ett systematiskt sätt studerat hela Sverige i syfte att identifiera lämpliga områden för vindkraft under 2007-2008. Denna studie bygger på en uteslutningsprocess med ett antal obligatoriska villkor som grundförutsättningar (lämplighetskriterier):

1. Bra vindförhållanden
2. Möjlighet att ansluta till elnät
3. Tillgång till marken

För att fylla lämplighetskriterierna ska dessa områden också samtidigt ligga utanför riksintresseområden för naturvård och kulturminnesvård samt ha tillräckliga skyddsavstånd till bostadsbebyggelse och försvarets skyddsobjekt.

3.3 Teknisk beskrivning

En förstudie har gjorts för projektet, där en preliminär parklayout har studerats liksom möjligheterna för anslutning till elnätet.

3.3.1 Parklayout

Vattenfall kan i detta skede inte binda sig för en viss parklayout, men för att visa att det är möjligt att uppföra vindkraftverk i projektområdet, med hänsyn tagen till kända skyddsvärden, har ett exempel på en parklayout tagits fram, se Figur 2. Typ av vindkraftverk har inte bestämts i detta skede. Vattenfalls bedömning är dock att de kommer att få en totalhöjd (torn plus rotor) över 150 meter.

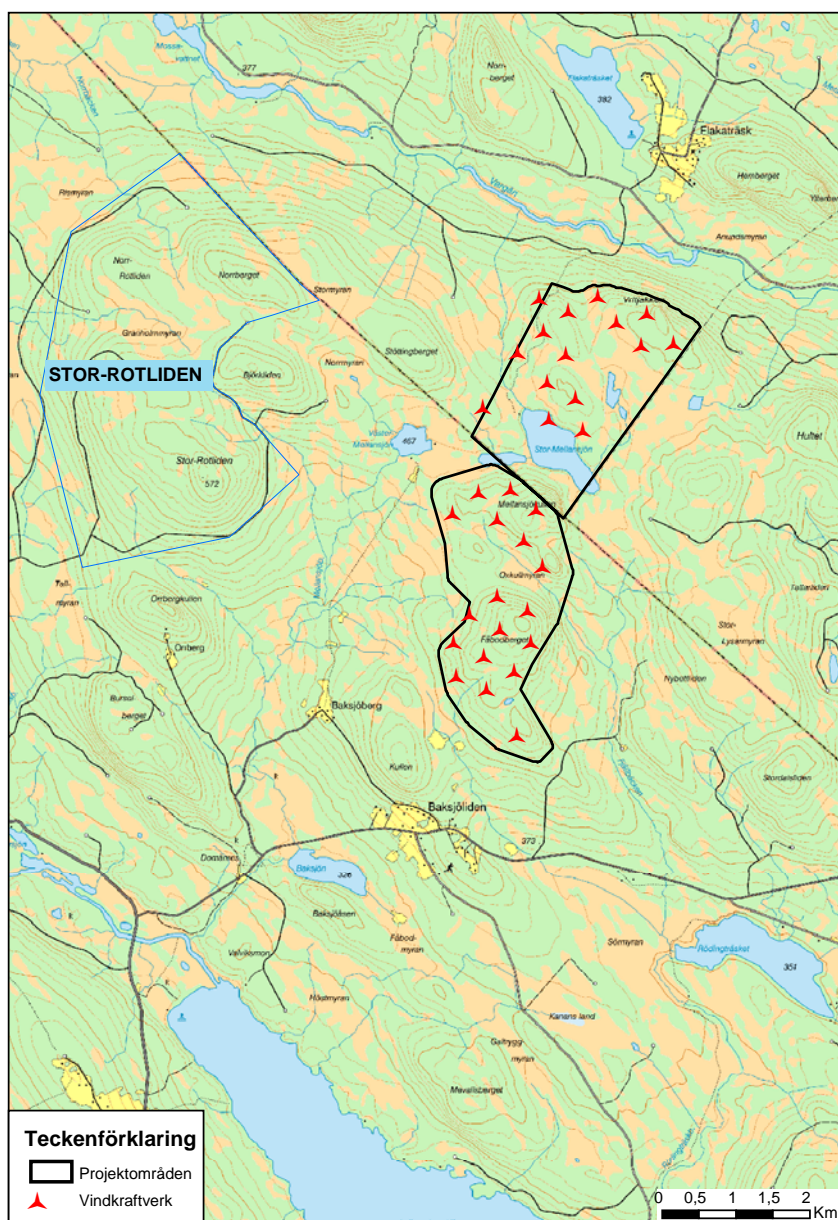
Den slutliga parkkonfigurationen kommer att påverkas av en rad faktorer som inte kan fastställas i detta tidiga skede.

Utplaceringen av verk baseras på följande kriterier:

- Ett inbördes avstånd mellan vindkraftverken på >5 rotordiametrar i förhärskande vindriktning så att inte verken hamnar i "vindskugga" för varandra
- En maximal ljudmissionsnivå vid omkringliggande bostadshus på 40 dB(A)
- Terräng och infrastruktur
 - Befintlig infrastruktur ska nyttjas i så stor utsträckning som möjligt eftersom nyanläggning av vägar mm utgör ett stort intrång på naturmiljön
 - Hänsyn tas till övrig terräng vid undvikande av våtmarker (sumpskog) och andra kända intressen, t ex fornminnen, naturskydd och strandskydd
 - Säkerhetsavståndet mellan vindkraftverken till allmänna vägar och kraftledningar ska följa gängse normer
- Ingen hänsyn har tagits till skuggeffekter vid utplacering av vindkraftverken då eventuella negativa effekter av skuggkast kan regleras

Den preliminära parklayouten är baserad på en anläggning bestående av 33 stycken 2 MW vindkraftverk med 90 meters rotordiameter.

Det två typer av fundament som kan användas är bergförankring eller gravitationsfundament. Bergförankring innebär att vindkraftverken förankras i berggrunden med förspända kablar i borrhål. Gravitationsfundament utgörs av ett armerat betongfundament som via sin egen tyngd och underliggande mark upptar alla laster från vindkraftverket. Vilken typ av fundament som slutligen väljs kommer att avgöras senare i projektet och kan komma att variera från verk till verk.



Figur 2: Exempel på parklayout med 33 vindkraftverk

3.3.2 Ljud

En kumulativ ljudberäkning för vindkraftverken vid Stor-Rotliden och exemplets parklayout för Projekt Fäbodberget har gjorts. Beräkningen är baserad på ett maximalt källljud av 104 dB(A). Ingen bostadsbebyggelse i projektets närområde får beräknad ljudnivå över 40 dB(A).

3.3.3 Elanslutning

Många projekt är aktiva i området och detta har fått både Vattenfall Eldistribution och Svenska Kraftnät att titta på möjliga förstärkningar av elnätet. I Vattenfalls vindkraftprojekt Stor-Rotliden upprättas en ny 145/36 kV transformatorstation inom vindkraftparken som ansluts mot en ny 145 kV luftledning i Tuggen.

Fyra anslutningsalternativ utreds:

1. Ansluta hela vindkraftsparken i en ny station invid den 145 kV-ledning som byggs från Stor-Rotliden till kraftstationen Tuggen.
2. Hela parken ansluts tillsammans med det planerade projektet i Blakliden, söder om Fredrika i Åsele kommun, i en ny gemensam station invid den 145 kV-ledning som byggs från Stor-Rotliden till kraftstationen i Tuggen.
3. Hela parken ansluts tillsammans med parken i Blakliden i en ny gemensam station vid den 400kV's tryckpunkt som Svenska Kraftnät eventuellt kommer öppna i närheten av parken vid Blakliden.
4. Parkens vindkraftverk delas upp på två olika anslutningar där en del ansluts till transformatorn i Stor-Rotliden och den andra ansluts tillsammans med Vattenfalls pågående projekt Blakliden i en ny station invid den 145 kV-ledning som byggs från Stor-Rotliden till kraftstationen Tuggen.

3.3.4 Infrastruktur/markförhållanden

Projektområdet bedöms som relativt gynnsamt för etablering av vägar och fundament för vindkraftverken. Det enskilda vägnätet kan nyttjas för transport efter breddningar och mindre bärighetsförstärkande insatser. Omfattningen av nödvändiga förstärkningar av väg 593 är oklar. För att få en bättre uppskattning om vilka åtgärder som krävs kommer en mer detaljerad utredning av infrastrukturen till, och inom, projektområdet att utföras i ett senare skede.

4 OMRÅDESBESKRIVNING

Projektområdet omfattas av totalt ca 900 ha och är övervägande skogsmark med inslag av myrområden och våtmarker. Markhöjden över havet varierar från ca 450 m till 540 m. Marken är blockrik och bedöms utgöras av sandig eller siltig stenig morän, med områden av sank mark och myrar i de lågt liggande delarna av området.

4.1 Riksintresse vindbruk

Det aktuella projektområdet Fäbodberget ligger till stor del i ett av Energimyndigheten utpekade områden för riksintresse för vindbruk, område AC015.

4.2 Bebyggelse

Området är glesbebyggt. Några byar förekommer i området; ca 1,5 km norr om projektområdet ligger byn Flakaträsk, här bor ca 10 personer men sommartid dubblas

invånarantalet. Söderut, ca 1,5 km från projektområdet ligger byarna Baksjöleden och Baksjöberg som är av samma storlek som Flakaträsk. Övrig bebyggelse i området utgörs av några få jaktstugor eller fritidsbebyggelse.

4.3 Länsstyrelsens inventeringar

Länsstyrelsen har i området och dess närhet genomfört våtmarksinventeringar. Våtmarker klass 1, 2 och 3 finns inom projektområdet. I våtmarksinventeringen bedömdes våtmarkernas naturvärden utifrån bl. a orördhet, mångformighet, storlek och sällsynthet. Bedömningen har vägts samman i fyra naturvärdesklasser, där klass 1 och 2 är de våtmarker som har högst naturvärden och bör undvikas vid placering av vindkraftverk.

4.4 Skogsstyrelsens inventeringar

Skogsstyrelsen har inventerat Sveriges skogsmarker och identifierat skyddsvärda områden som klassificeras som nyckelbiotoper, naturvärden och biotopskydd. Inom projektområdet finns inga identifierade skyddsvärda områden. Nyckelbiotop och sumpskog finns i projektområdets närhet.

4.5 Natura 2000 samt riksintressen för naturvård och friluftsliv

Inom projektområdet finns inga riksintressen för naturvård eller friluftsliv. Ett av biflödena till Lögdeälven har sitt ursprung i projektområdets yttersta västra kant. Lögdeälven, vars huvudfåra flyter ca 5,5 km söder om projektområdet, är utsedd till Natura 2000 område (SE0810433). Detta gäller såväl älvens huvudfåra som dess biflöden. Lögdeälvens huvudfåra är också utsett till riksintresse för naturvård och friluftsliv.

En dryg kilometer väster om projektområdet finns ytterligare ett Natura 2000 område, Stor-Rotliden (SE0810515). Detta område är även ett blivande naturreservat.

I Natura 2000 områdena ingår följande naturtyper och arter:

Lögdeälven, SE0810433

- Oligo-mesotrofa sjöar med strandpryl, braxengräs eller annuell vegetation på exponerade stränder
- Naturliga större vattendrag av fennoskandisk typ
- Vattendrag med flytbladsvegetation eller akvatiska mossor
- Lax, föryngrande
- Stensimpa, föryngrande
- Flodpärlmussla, lokalt föryngrande
- Utter, förekommer
- Bred gulbrämad dykare

Stor-Rotliden, SE0810515

- Öppna svagt välvda mossar, fattiga och intermediära kärr och gungflyn

- Aapamyrar*
- Västlig taiga*

* Särskilt prioriterad naturtyp ur ett EU-perspektiv

Bortsett från det lilla biflödet i Fäbodbergets västra kant finns inga skyddade områden inom projektområdet.

4.6 Kulturmiljö och fornlämningar

Riksantikvarieämbetet (RAÄ) ansvarar för att peka ut områden av riksintresse för kulturmiljövården samt ansvarar för inventering av fornlämningar. Inget reservat eller riksintresse för kulturmiljö berör området. I fornminnesregistret (FMIS) finns inga fornlämningar registrerade, varken sådana med formellt skydd eller andra lämningar.

4.7 Rennäring

Området ligger inom Vapstens och Vilhelmina Norra samebyar. Området är, tillsammans med ett stort omgivande område, betestrakt. Området omfattas inte av riksintresse för rennäringen, men riksintressen finns i närheten.

Enligt samråd med Länsstyrelsen i Västerbotten ska kumulativa effekter på rennäringen från andra verksamheter beskrivas i Miljökonsekvensbeskrivningen.

4.8 Strandskydd och övriga intressen

Vid hav, sjöar och vattendrag råder generellt strandskydd enligt 7 kap. 13 § miljöbalken. Strandskyddet omfattar land- och vattenområdet intill 100 meter från strandlinjen vid normalt medelvattenstånd. Stor-Mellansjön, som ligger mitt i projektområdet, samt andra mindre sjöar och vattendrag i projektområdet omfattas av strandskyddet.

Jaktintresset är stort i området. Vid Stor-Mellansjön sker en hel del fiske.

5 PLANERINGSMÄSSIGA FÖRUTSÄTTNINGAR

5.1 Länsstyrelsen

Länsstyrelsen startade projektet Vindbruk i Västerbottens län i oktober 2009. Projektets övergripande syfte och målsättning är att ta fram ett fördjupat kunskapsunderlag för vindbruket i länet så att en långsiktigt hållbar utveckling kan påskyndas och underlättas till gagn för ett övergripande regionalt utvecklingsarbete.

Projektet, som ska pågå fram till september 2011, omfattar bland annat omvärlds-, landskaps- och konfliktanalyser samt anpassade lösningar för hur samverkan kan ske mellan olika berörda parter. Ambitionen är att en vägvisare för det västerbottniska landskapet ska tas fram.

5.2 Lycksele kommun

Lycksele kommun har tagit fram ett tillägg beträffande områden för Vindkraft till den översiktsplan som antogs av Kommunfullmäktige den 19 juni 2006, *Vindkraft Lycksele, Tillägg till Översiktsplanen*. Tillägget antogs av Kommunfullmäktige den 28 september 2009. I tillägget har Energimyndighetens utpekade områden för vindbruk redovisats och prövats. Bedömningen är att de föreslagna riksintresseområdena, med vissa undantag och gränsjusteringar, kan vara godtagbara områden för vindkraft.

Den del av projektet som ligger i Lycksele kommun omfattas till stor del av ett riksintresseområde för vindbruk och kommunen anser att området är godtagbart för vindkraftexploatering.

I vindkraftplanen anger kommunen att man inte anser att detaljplan skall vara ett krav vid exploatering av utpekade områden.

5.3 Åsele kommun

En gemensam vindkraftplan har tagits fram för Södra Lappland, som omfattar Vilhelmina, Dorotea och Åsele kommuner. Denna plan är ett tillägg till respektive kommuns existerande översiktsplan. Planen ställdes ut under maj och juni 2009. Enligt uppgift har inga större invändningar förts fram mot planen. Syftet med vindkraftplanen är att peka ut områden, så kallade "utredningsområden", där kommunerna vill att vindkraften ska prioriteras framför andra intressen.

I Åsele kommun finns 13 utredningsområden avgränsade, däribland delområde Fäbodberget, som ingår i utredningsområdet Stor-Rotliden. Området har valts utifrån ett antal kriterier som redovisas i vindkraftplanen.

5.4 Försvarsmakten

Enligt e-postkommunikation med Försvarsmakten föreligger inte någon konflikt med totalförsvarets intressen.

5.5 Transportstyrelsen

Närmaste flygplats är Lycksele flygplats, ca 4 mil norr om vindkraftsområdet. Projektområdet omfattas därför av luftfartens MSA-yta. Frågan kommer att undersökas närmare vid en fortsatt tillståndsprocess.

5.6 Andra vindkraftsprojekt i området

Det finns ett antal andra vindkraftsprojekt, i olika projektskeden, inom Lycksele och Åsele kommun.

Tabell 1: Sammanställning av andra vindkraftsprojekt pågående i de aktuella kommunerna.

Projekt	Storlek	Lokalisering	Proj.skede	Projektör
Vargträsk	21 verk	Området gränsar till Fäbodberget i öster	Har lämnat in ansökan, kompletteringsfas	Nordisk Vindkraft AB
Blakliden	ca 40 verk	Åsele kommun, ca 10 km väster om Fredrika	Samråd	Vattenfall Vindkraft AB
Stor-Rotliden	40 verk	Åsele kommun, ca 4 km väster om Fäbodberget	Byggfas	Vattenfall Vindkraft AB
Hultet	Mätmast		Mätning	Nordisk Vindkraft AB
Vinliden	5-6 verk	Lycksele kommun	Samråd har hållits	Nordisk Vindkraft AB
Granberget	Mätmast	Norr om Bjurträsk	Bygglov för mätmast	Nordisk Vindkraft AB
Lövträsk		Lycksele kommun	Ingen info om status	Nordisk Vindkraft AB
Råberg		Lycksele kommun	Ingen info om status	Nordisk Vindkraft AB
Dobbmanberget	11 verk	Norr om Lycksele	Försvaret har godkänt siten	Skellefteåkraft
Kvällåliden	39 verk	Ca 8,5 km öster om Åsele	Har lämnat in ansökan, kompletteringsfas	TCC AB, Telecon
Skallberget	70 verk	Sydost om Åsele	Har lämnat in ansökan, kompletteringsfas	TCC AB, Telecon
Området omfattar: • Järvsjökullarna • Granberget • Sängsjöberget • Storbergkullen • Storberget	16-25 verk sammanlagt 50 MW	10-15 km nordväst om Åsele	Bygglovsärende Samråd i nov 2008	Åsele Kraft AB

6 FÖRUTSEDD MILJÖPÅVERKAN

I Naturvårdsverkets Branschfakta "Vind på land" anges följande som förutsebara miljöaspekter för vindkraft:

- Visuell påverkan
- Ljud
- Skuggor och reflexer
- Påverkan på mark och hydrologi
- Påverkan på fauna
- Utsläpp och avfall
- Haverier och driftstörningar

I miljökonsekvensbeskrivningen kommer miljöaspekterna att belysas mer detaljerat, bland annat med utgångspunkt från den information som kommer fram i samrådet. En del av det material som tagits fram, och fortfarande tas fram, för den näraliggande vindkraftsparken Stor-Rotliden bedöms vara användbart även för Projekt Fäbodberget.

Det aktuella projektområdet är relativt fritt från kända naturvärden, med undantag för den klass 1 våtmark som finns inom norra delen av området.

Den tänkta vindkraftsparken kommer sannolikt att synas från Flakaträsk by, som ligger på en sluttning ca 1.5 km norr om projektområdet. Söderut bedöms den tänkta vindkraftsparken ha liten betydelse för landskapsbilden eftersom det är mer kuperat och bebyggelsen söder om området ligger på en lägre höjd än själva projektområdet.

Enligt vindkraftplanen för Åsele kommun bedöms risken för påverkan på fåglar och fladdermöss i området vara liten, men det kan förekomma rovfåglar i området.

Ljudberäkningar har genomförts med programmet WindPRO. Den föreslagna placeringen av verk innebär att inga bostäder ligger inom 40 dB(A)-området utan nedreglering av något verk.